



# تقرير التضخم

الربع الثالث ٢٠١٥م



إدارة السياسة النقدية والاستقرار المالي

مؤسسة النقد العربي السعودي

## الأرقام القياسية لتكاليف المعيشة

١,٧٪، وجاءت مجموعة الملابس والأحذية والأغذية والمشروبات في المرتبة الثانية بمعدل تضخم بلغ ١,٤٪ لكل منهما، ثم مجموعة السكن والمياه والكهرباء والغاز وأنواع الوقود الأخرى في المرتبة الثالثة بنسبة ٠,٩٪، تلتها مجموعة تأثيرات وتجهيزات المنازل وصيانتها بنسبة ٠,٨٪، ثم مجموعة الصحة والسلع والخدمات المتنوعة بنسبة ٠,٦٪، ومجموعة الترويج والثقافة بنسبة ٠,٥٪، ثم الاتصالات بنسبة ٠,٣٪ (الجدول رقم ١ والشكل رقم ٢).

في المقابل، سجلت مجموعة المطاعم والفنادق تراجعاً خلال الربع الثالث من عام ٢٠١٥ مقارنة بالربع السابق معدله ١,٠٪ (الجدول رقم ١ والشكل رقم ٢).

كما ظلت مجموعة التعليم والتبغ بدون أي تغير خلال الربع الثالث من عام ٢٠١٥.

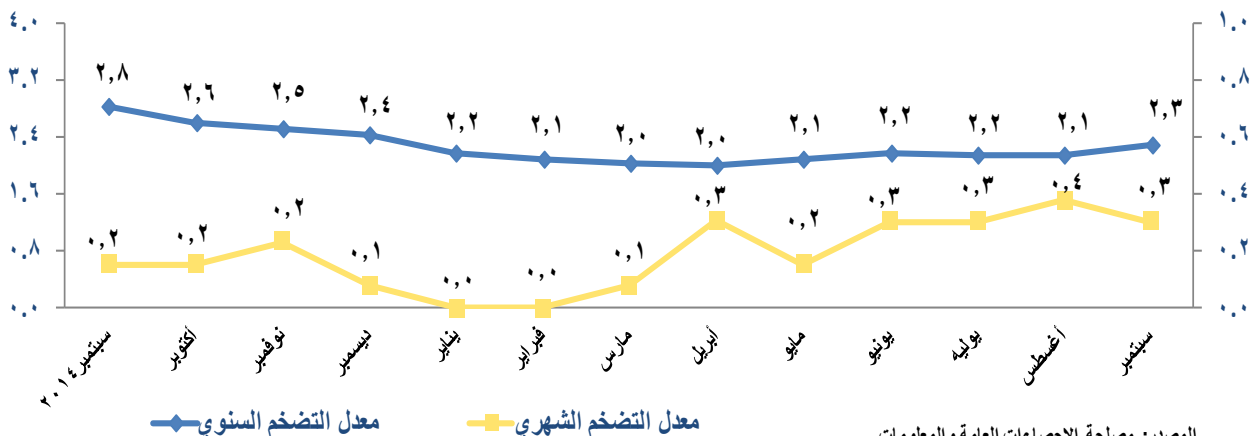
اتسم المستوى العام للأسعار بالاستقرار خلال الفترة المنصرمة من عام ٢٠١٥م. كما سجل الرقم القياسي العام لتكاليف المعيشة ارتفاعاً سنوياً نسبته ٢,٣٪ لشهر سبتمبر من عام ٢٠١٥م مقابل ارتفاع شهري نسبته ٠,٣٪، في حين سجل ارتفاعاً سنوياً نسبته ٢,٢٪ خلال الربع الثالث من عام ٢٠١٥م مقابل ارتفاع ربعي نسبته ٠,٩٪ (الشكل رقم ١ والجدول رقم ١).

## تطورات الربع الثالث من عام ٢٠١٥

ارتفع الرقم القياسي العام لتكاليف المعيشة بنسبة ٠,٩٪ في الربع الثالث من عام ٢٠١٥م مقارنة بالربع السابق، وارتفع بنسبة ٢,٢٪ في الربع الثالث من عام ٢٠١٥م مقارنة بنفس الربع من العام السابق.

وقد سجلت مجموعة النقل أعلى ارتفاع خلال الربع الثالث من عام ٢٠١٥م مقارنة بالربع السابق، حيث بلغ معدل التضخم الربعي لهذه المجموعة

شكل رقم ١: معدل تضخم الرقم القياسي العام لتكاليف المعيشة  
سنة الأساس (٢٠٠٧ = ١٠٠)



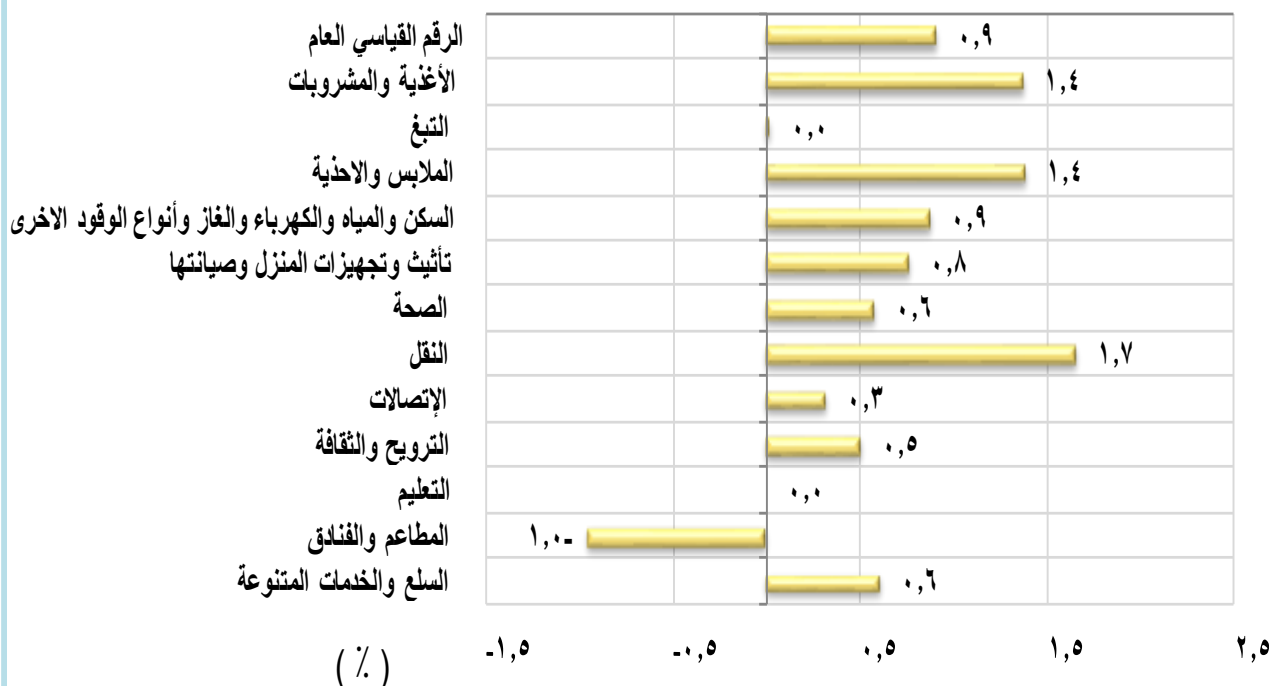
المصدر: مصلحة الإحصاءات العامة والمعلومات.

جدول رقم ١: الأرقام القياسية لتكاليف المعيشة  
سنة الأساس (٢٠٠٧ = ١٠٠)

معدل التغير (%)	الأوزان	الربع الثالث ٢٠١٤	الربع الرابع ٢٠١٤	الربع الأول ٢٠١٥	الربع الثاني ٢٠١٥	الربع الثالث ٢٠١٥	الربع الثالث ١٥ / الربع الثالث ١٤
الرقم القياسي العام	١٠٠,٠	١٣٠,٦	١٣١,٣	١٣١,٥	١٣٢,٣	١٣٣,٥	٠,٩
الأغذية والمشروبات	٢١,٧	١٤٥,١	١٤٧,٨	١٤٦,٢	١٤٦,١	١٤٨,١	١,٤
التبغ	٠,٥	١٦٢,٨	١٦٣,٥	١٦٤,٨	١٦٥,٨	١٦٥,٨	٠,٠
الملابس والأحذية	٨,٤	١٠٥,٧	١٠٦,٤	١٠٧,٣	١٠٨,٦	١١٠,١	١,٤
السكن والمياه والكهرباء والغاز وأنواع الوقود الأخرى	٢٠,٥	١٥٩,٧	١٥٩,٧	١٦١,٧	١٦٤,٣	١٦٥,٨	٠,٩
تأثيث وتجهيزات المنزل وصيانتها	٩,١	١٢٨,٤	١٣٠,٢	١٣٠,٧	١٣١,٢	١٣٢,٢	٠,٨
الصحة	٢,٦	١١٣,١	١١٣,٩	١١٤,٥	١١٥,٣	١١٦,٠	٠,٦
النقل	١٠,٤	١١٠,٨	١١٠,٩	١١٠,٣	١١٠,٩	١١٢,٨	١,٧
الإتصالات	٨,١	٩٣,٩	٩٣,٧	٩٣,٩	٩٤,٤	٩٤,٧	٠,٣
الترويح والثقافة	٣,٥	١١٧,٧	١١٨,٣	١١٩,٣	١١٨,٨	١١٩,٤	٠,٥
التعليم	٢,٧	١١٥,٧	١١٦,٣	١١٦,٣	١١٦,٣	١١٦,٣	٠,٠
المطاعم والفنادق	٥,٧	١٣٠,٠	١٢٩,٥	١٢٩,٦	١٢٨,٥	١٢٧,٣	١,٠
السلع والخدمات المتنوعة	٦,٨	١٢١,٥	١٢٠,٨	١٢٠,٤	١٢٠,٧	١٢١,٤	٠,٦

المصدر: مصلحة الإحصاءات العامة والمعلومات.

الشكل رقم ٢: معدل تضخم الرقم القياسي لتكاليف المعيشة حسب المجموعات  
الربع الثالث من عام ٢٠١٥ مع الربع الثاني من عام ٢٠١٥ \*



المصدر: مصلحة الإحصاءات العامة والمعلومات.

\* أحدث بيانات متوفرة في تاريخ نشر التقرير

كما بلغ إجمالي نسبة تأثير المجموعات الرئيسية الثلاث (السكن والمياه والكهرباء والغاز وأنواع الوقود الأخرى، والأغذية والمشروبات، النقل) نحو ٦٥,٦٪ خلال الربع الثالث من عام ٢٠١٥م، مقابل ٣٤,٨٪ للربع نفسه من العام السابق (الشكلان رقم ٤ ورقم ٥).

### الأرقام القياسية لأسعار الجملة

سجل الرقم القياسي لأسعار الجملة في الربع الثالث من عام ٢٠١٥م ارتفاعاً ربعياً نسبته ٠,٣٪، وحقق المؤشر انخفاضاً سنوياً بنسبة ١,٢٪ للربع نفسه. وكان المؤشر قد سجل انخفاضاً ربعياً نسبته ٠,٣٪ خلال الربع الثالث من عام ٢٠١٥م (الشكل رقم ٦).

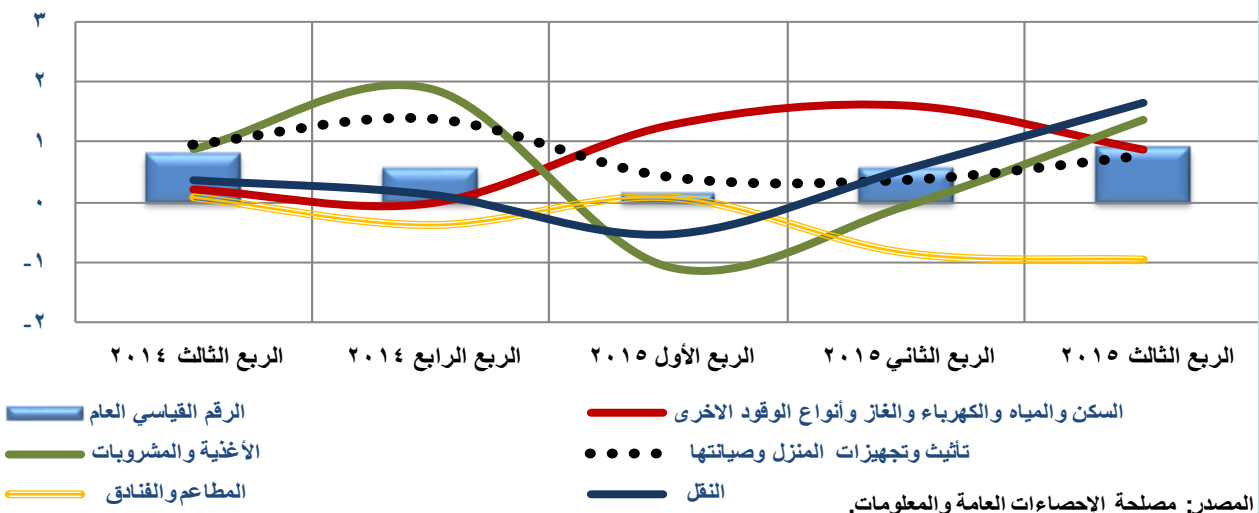
### الأرقام القياسية لأسعار الجملة حسب المجموعات

سجلت مجموعة الزيوت والدهون الحيوانية والنباتية أعلى نسبة ارتفاع سنوي خلال الربع الثالث من عام ٢٠١٥م مقارنة بنفس الربع من العام

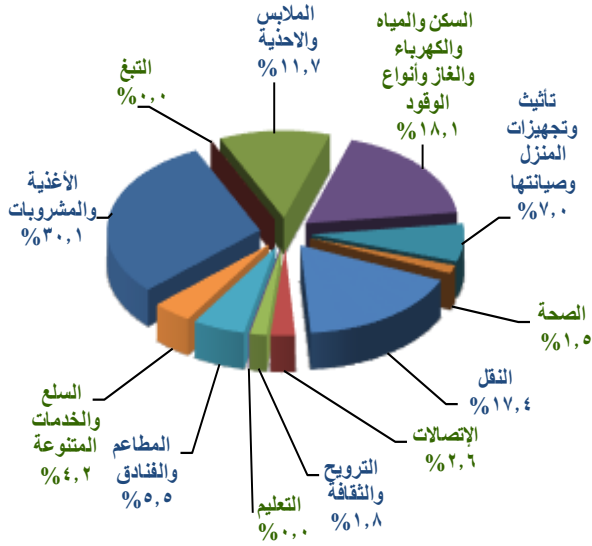
### نسبة تأثير المجموعات الرئيسية على الرقم القياسي العام لتكاليف المعيشة

تتأثر معدلات تضخم الرقم القياسي العام لتكاليف المعيشة بالتغيرات التي تشهدها مجموعاتها المختلفة بنسب متفاوتة، حيث حققت مجموعة الأغذية والمشروبات المرتبة الأولى من حيث قوة التأثير على الرقم القياسي العام لتكاليف المعيشة بنسبة ٣٠,١٪ خلال الربع الثالث من عام ٢٠١٥م مقابل ٢٤,٥٪ لنفس الربع من العام السابق، تلتها مجموعة السكن والمياه والكهرباء وأنواع الوقود الأخرى بنسبة ١٨,١٪ مقابل ٥,٥٪ لنفس الربع من العام السابق، ثم مجموعة النقل بنسبة ١٧,٤٪ مقابل ٤,٨٪ للربع المقابل من العام السابق، ثم مجموعة الملابس والأحذية بنسبة ١١,٧٪ مقابل ٧,٩٪ لنفس الربع من العام السابق، تلتها مجموعة تأثيرات وتجهيزات المنزل وصيانتها حيث بلغت نسبة تأثيرها ٧,٠٪ مقابل ١١,٠٪ لنفس الربع من العام السابق.

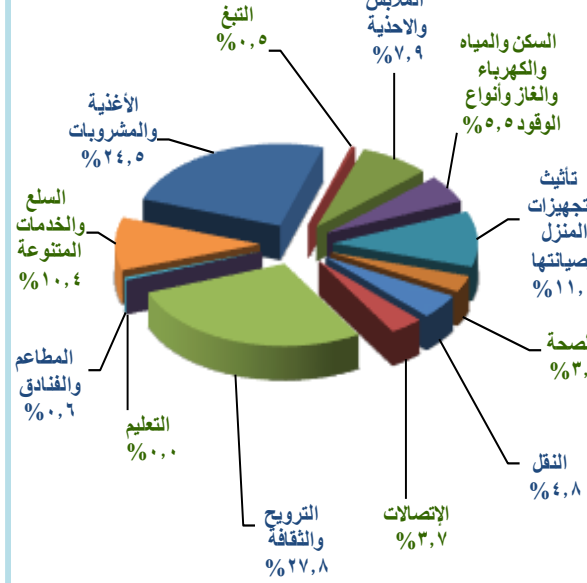
الشكل رقم ٣: معدل التغير ربع السنوي في الرقم القياسي العام لتكاليف المعيشة والمجموعات الرئيسية الأكثر تأثيراً (%)



الشكل رقم ٥: نسبة تأثير المجموعات الرئيسية على معدل التضخم العام (الربع الثالث ٢٠١٥م)



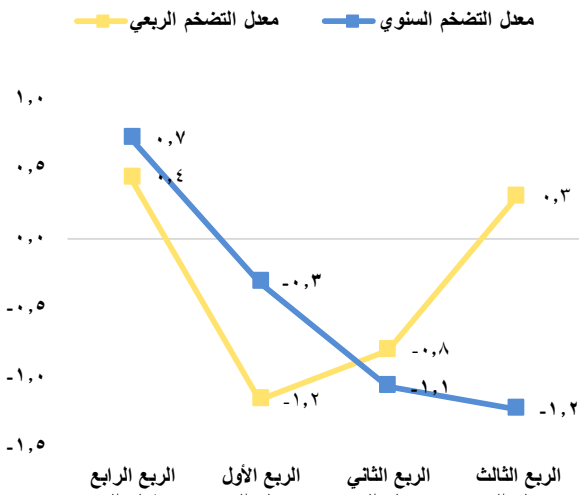
الشكل رقم ٤: نسبة تأثير المجموعات الرئيسية على معدل التضخم العام (الربع الثالث ٢٠١٤م)



المجموعة بنسبة ٩,٦٪. كما جاءت مجموعة المواد الكيميائية والمواد المتصلة بها في المرتبة الثانية بنسبة انخفاض بلغت ٤,١٪، تلتها مجموعة السلع المصنعة المصنفة حسب المادة بنسبة ٣,٤٪ (الجدول رقم ٢ والشكل رقم ٧).

السابق، حيث بلغ معدل تضخم المجموعة ٢,٣٪ كنتيجة لارتفاع المجموعة الفرعية (زيوت ودهون نباتية) بنسبة ٢,٣٪ خلال نفس الفترة. كما حلت مجموعة المواد الغذائية والحيوانات الحية في المرتبة الثانية من حيث نسبة الارتفاع السنوي خلال الربع الثالث من عام ٢٠١٥م بنسبة ١,٩٪، حيث تأثرت هذه المجموعة بالارتفاعات التي سجلتها المجموعة الفرعية (أسماك وقشريات) بنسبة ٢,٨٪. تلتها مجموعة المواد الأولية عدا المحروقات في المرتبة الثالثة بمعدل تضخم سنوي بلغت نسبته ٠,٥٪ للربع الثالث من عام ٢٠١٥م، ويعزى ذلك إلى الارتفاع الذي سجل في المجموعة الفرعية (أخشاب) بنسبة ٠,٥٪ (الجدول رقم ٢ والشكل رقم ٧).

شكل رقم ٦: معدل تضخم الرقم القياسي لأسعار الجملة سنة الأساس (١٩٨٨ = ١٠٠)



المصدر: مصلحة الإحصاءات العامة والمعلومات.

في المقابل، سجلت مجموعة سلع أخرى أعلى نسبة انخفاض سنوي خلال الربع الثالث من عام ٢٠١٥م، حيث تراجع معدل تضخم هذه

مدينتي حائل وتبوك بنسبة انخفاض ٠,٥% و ٠,٣% على التوالي (جدول رقم ٣)

### مخفّض الناتج المحلي الإجمالي

سجل مخفّض الناتج المحلي الإجمالي غير النفطي حسب آخر بيانات صادرة من مصلحة الإحصاءات العامة والمعلومات انخفاضاً بلغت نسبته ٣,٢% في الربع الثاني من عام ٢٠١٥م مقارنة بالربع السابق، في حين سجل ارتفاعاً بنسبة ٧,٠% مقارنة بنفس الربع من العام السابق (جدول رقم ٤ والشكل رقم ٨).

ويقاس مخفّض الناتج المحلي الإجمالي معدل التضخم على المستوى الكلي للاقتصاد، ويختلف عن الرقم القياسي لتكاليف المعيشة الذي يستهدف الاستهلاك النهائي فقط، بينما يستهدف مخفّض الناتج المحلي الإجمالي كل القطاعات

### الرقم القياسي لتكاليف المعيشة حسب المدن خلال الربع الثالث من عام ٢٠١٥م

سجل متوسط الرقم القياسي العام لتكاليف المعيشة لجميع المدن الرئيسة في المملكة خلال الربع الثالث من عام ٢٠١٥م ارتفاعاً ربعياً بلغت نسبته ٠,٩% حيث سجلت مدينة الباحة أعلى نسبة ارتفاع بلغت نسبته ٥,٩%، تلتها مدينة جازان في المرتبة الثانية بنسبة ٣,٤%. تلتها في المرتبة الثالثة مدينة نجران بنسبة ١,٩%، ومدينتي المدينة المنورة وبريدة بنسبة ١,٥% لكل منهما، ثم مدينتي الرياض وسكاكا بنسبة ١,١% لكل منهما، ثم مدينتي مكة المكرمة وعرعر بنسبة ٠,٩% تلتها مدينة الهفوف بنسبة ٠,٨%، والدمام ٠,٥% ثم الطائف بنسبة ٠,٣%، وأخيراً جدة بأقل نسبة ارتفاع بلغت ٠,١% (جدول رقم ٣).

في المقابل، سجل متوسط الرقم القياسي العام لتكاليف المعيشة لمدينة أبها أعلى نسبة انخفاض خلال الربع الثالث من عام ٢٠١٥م بنسبة ٠,٦%، تلتها

جدول رقم ٢: الأرقام القياسية لأسعار الجملة  
سنة الأساس (١٩٨٨ = ١٠٠)

الأوزان	الربع الثالث ٢٠١٤	الربع الرابع ٢٠١٤	الربع الأول ٢٠١٥	الربع الثاني ٢٠١٥	الربع الثالث ٢٠١٥	الربع الثالث ١٥ الربع الثاني ١٥	الربع الثالث ١٥ الربع الثالث ١٤	معدل التغير (%)
الرقم القياسي العام	١٥٩,٣	١٦٠,٠	١٥٨,١	١٥٦,٩	١٥٧,٣	٠,٣	١,٢-	
المواد الغذائية والحيوانات الحية	١٨٧,١	١٩٠,٧	١٨٧,٥	١٨٨,٢	١٩٠,٦	١,٣	١,٩	
المشروبات والدخان	١٧٨,٦	١٧٧,٠	١٧٨,٦	١٧٨,٨	١٧٩,٣	٠,٣	٠,٤	
المواد الأولية عدا المحروقات	٢٠٣,٢	٢٠٣,٢	٢٠٤,٠	٢٠٣,٥	٢٠٤,٢	٠,٤	٠,٥	
المحروقات المعدنية والمواد ذات الصلة	١٨٦,٣	١٨٦,٣	١٨٦,٣	١٨٦,٣	١٨٦,٢	٠,١-	٠,١-	
الزيوت والدهون الحيوانية والنباتية	١٤٩,٣	١٤٨,٥	١٥٠,٢	١٥٢,٠	١٥٢,٧	٠,٥	٢,٣	
المواد الكيماوية والمواد المتصلة بها	٢٠٩,٩	٢١٤,٣	٢٠٦,٩	١٩١,٢	٢٠١,٣	٥,٣	٤,١-	
السلع المصنعة المصنفة حسب المادة	١٤٣,٩	١٤٢,٩	١٤١,٨	١٤١,٢	١٣٩,٠	١,٦-	٣,٤-	
الألات ومعدات النقل	١٤٣,٣	١٤٢,٨	١٤١,٠	١٤٠,٣	١٤٠,٠	٠,٢-	٢,٣-	
اصناف مصنفة متنوعة	١٣٨,٤	١٣٦,٤	١٣٦,٤	١٣٦,٣	١٣٤,١	١,٦-	٣,١-	
سلع أخرى	٢٥٤,٦	٢٥٤,٨	٢٤٢,٥	٢٤١,٧	٢٣٠,٢	٤,٧-	٩,٦-	

المصدر: مصلحة الإحصاءات العامة والمعلومات.

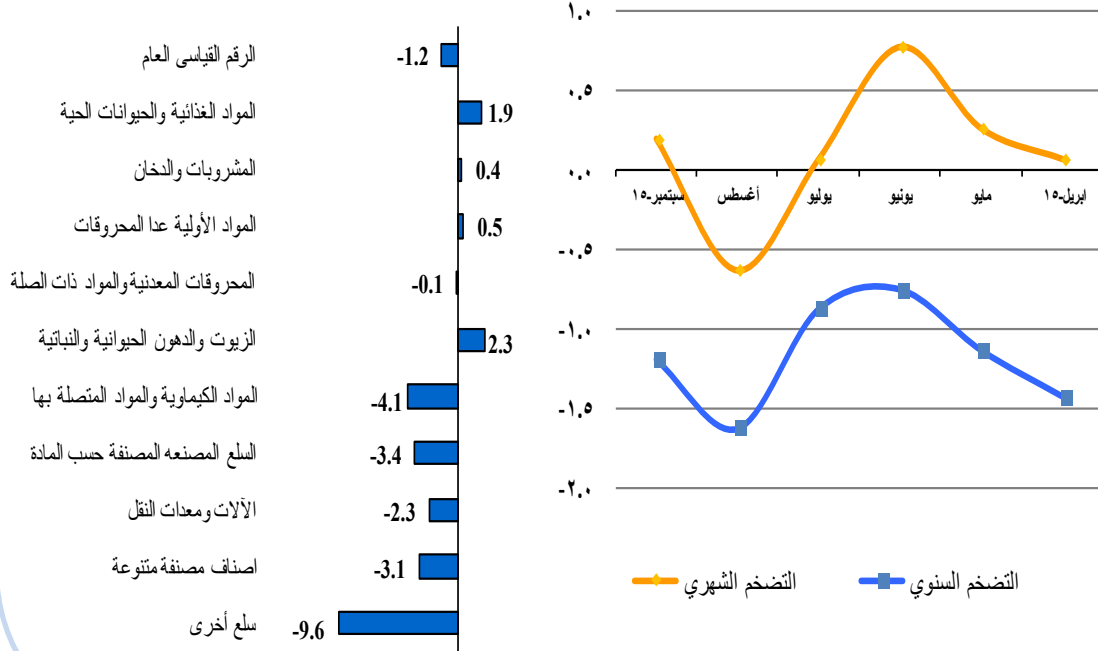


الشكل رقم ٧: معدل تضخم الأرقام القياسية لأسعار الجملة حسب المجموعات

سنة الأساس (١٩٨٨ = ١٠٠)

الربع الثالث ٢٠١٥ / الربع الثالث ٢٠١٤

التضخم السنوي والشهري في الرقم القياسي العام



المصدر: مصلحة الإحصاءات العامة والمعلومات.

المحلي الإجمالي حسب النشاط الاقتصادي بالأسعار الثابتة لعام ٢٠١٠م أن نشاط منتجي الخدمات الحكومية سجل أعلى نسبة ارتفاع بلغت ٢٢,٥٪ في الربع الثاني من عام ٢٠١٥م مقارنة بنفس الربع من العام السابق. يليه نشاط الكهرباء والغاز والماء بنسبة ارتفاع بلغت ٤,٤٪ خلال نفس الفترة. يليه نشاط خدمات المال والتأمين والعقارات والأعمال بارتفاع بلغت نسبته ٤,٢٪ كنتيجة لارتفاع نشاط ملكية المساكن بنسبة ٤,٤٪. يليها نشاط التشييد والبناء في المرتبة الرابعة بنسبة ٢,٤٪، في الربع الثاني من عام ٢٠١٥م مقارنة بالربع الثاني من عام ٢٠١٤م.

الاستهلاكية والاستثمارية والحكومية، وذلك بحسب مساهمة كل قطاع في الناتج المحلي الإجمالي، لذا يُعد معامل التخفيض مقياساً غير مباشر للتغير في المستوى العام للأسعار. ومن المتعارف عليه استخدام مخفض الناتج المحلي الإجمالي غير النفطي بهدف استبعاد أثر التغير في أسعار النفط على الاقتصاد المحلي، حيث حقق مخفض الناتج المحلي الإجمالي غير النفطي ارتفاعاً سنوياً في الربع الثاني من عام ٢٠١٥م بلغت نسبته ٧,٠٪، مقارنة بارتفاع نسبته ١٠,٩٪ في الربع الأول عام ٢٠١٥م (الجدول رقم ٤ والشكل رقم ٨).

ويتضح من تحليل بيانات مخفض الناتج



جدول رقم ٣ : متوسط الرقم القياسي العام لتكاليف المعيشة حسب المدن

(٢٠٠٧م = ١٠٠)

الرقم القياسي العام	٢٠١٣	٢٠١٤	٢٠١٥	الربع الأول	الربع الثاني	الربع الثالث	معدل التضخم %
							الربع الثالث ٢٠١٣/٢٠١٤ الربع الثاني ١٥
المملكة (جميع المدن)	١٢٦,٧	١٣٠,١	١٣١,٥	١٣٢,٣	١٣٣,٥	١٣٣,٥	٢,٧
الرياض	١٢٩,٩	١٣٥,٠	١٣٨,٦	١٣٩,١	١٤٠,٦	١٤٠,٦	٣,٩
مكة المكرمة	١٢٢,٦	١٢٦,٩	١٢٨,٠	١٢٩,٢	١٣٠,٣	١٣٠,٣	٣,٥
جدة	١٢٦,١	١٢٩,٣	١٣٠,٠	١٣١,٣	١٣١,٥	١٣١,٥	٢,٦
الدمام	١٣٥,٠	١٣٣,٧	١٣٥,٠	١٣٤,٧	١٣٥,٣	١٣٥,٣	-٠,٩
المدينة المنورة	١٢٠,٦	١٢٤,٧	١٢٥,٣	١٢٥,٨	١٢٧,٧	١٢٧,٧	٣,٤
الطائف	١٢٣,١	١٢٧,٢	١٢٧,٥	١٢٧,٥	١٢٧,٤	١٢٧,٤	٣,٣
الهفوف	١٢٢,٦	١٢٤,٦	١٢٣,٩	١٢٤,٥	١٢٥,٥	١٢٥,٥	١,٦
أبها	١٢٠,٣	١٢٣,٢	١٢٣,٦	١٢٣,٦	١٢٥,٩	١٢٥,٩	٢,٤
بريدة	١٢٢,٥	١٢٣,٩	١٢٦,٣	١٢٦,٨	١٢٨,٦	١٢٨,٦	١,١
تبوك	١١٩,٥	١٢٨,٩	١٢١,٢	١٢٠,١	١١٩,٨	١١٩,٨	٧,٨
حائل	١٢٥,٧	١٢٧,٢	١٢٨,٠	١٢٨,٧	١٢٨,١	١٢٨,١	١,١
جازان	١٣٤,١	١٤٢,١	١٤٦,٨	١٤٧,٥	١٥٢,٥	١٥٢,٥	٦,٠
نجران	١٢٥,١	١٢٨,٥	١٢٨,٤	١٣١,١	١٣٣,٦	١٣٣,٦	٢,٧
الباحة	١٢٥,١	١٣٠,٥	١٢٨,٩	١٣٠,٩	١٣٨,٧	١٣٨,٧	٤,٤
سكاكا	١٢٤,٦	١٢٧,٥	١٢٩,٩	١٣٠,٧	١٣٢,٢	١٣٢,٢	٢,٣
عرعر	١١٤,٥	١٢٠,١	١٢٤,٦	١٢٥,٤	١٢٦,٥	١٢٦,٥	٤,٩

المصدر: مصلحة الإحصاءات العامة والمعلومات، وزارة الاقتصاد والتخطيط

خلال نفس الفترة، في حين سجل معدل التغير السنوي في الرقم القياسي لأسعار الجملة انخفاضاً نسبته ١,١٪ خلال نفس الفترة (الشكل رقم ١٠).

### التجارة الخارجية مع أهم الشركاء التجاريين

بلغ إجمالي قيمة واردات المملكة حسب آخر بيانات متوفرة خلال الربع الثاني من عام ٢٠١٥م نحو ١٥٣,٦ مليار ريال بارتفاع ربعي نسبته ١,٢٪ عما كان عليه في الربع السابق، بينما سجلت واردات المملكة انخفاضاً سنوياً نسبته ٩,٦٪ مقارنة بنفس الربع من العام السابق.

في حين سجل نشاط التعدين والتحجير أعلى مستوى انخفاض في مخفض الناتج المحلي الإجمالي بلغت نسبته ٤٢,٥٪ في الربع الثاني من عام ٢٠١٥م مقارنة بنفس الربع من العام السابق (الشكل رقم ٩).

وبمقارنة مقاييس التضخم السنوية في السوق المحلية، يلاحظ أن معدل التضخم السنوي في مخفض الناتج المحلي الإجمالي غير النفطي قد سجل أعلى نسبة ارتفاع بلغت ٧,٠٪ في الربع الثاني من عام ٢٠١٥م، وحقق معدل التضخم السنوي في الرقم القياسي لتكاليف المعيشة نسبة ارتفاع بلغت ٢,١٪.

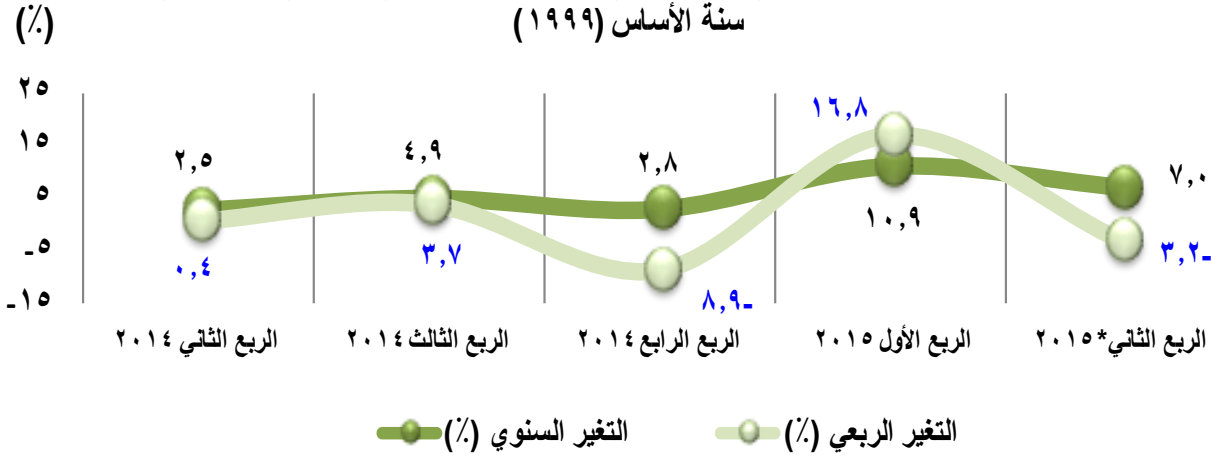




جدول رقم ٤ : مخفض الناتج المحلي الإجمالي  
سنة الأساس (٢٠١٠ = ١٠٠)

الربع الثاني* ٢٠١٥	الربع الأول ٢٠١٥	الربع الرابع ٢٠١٤	الربع الثالث ٢٠١٤	الربع الثاني ٢٠١٤	الربع الأول ٢٠١٤
<b>الناتج المحلي الإجمالي (مليون ريال):</b>					
٦٣١,٠٢٨	٦٣٩,٠٥٩	٦٣١,٦٣٤	٧١٣,٨٦٢	٧١٦,٥٢٣	بالأسعار الجارية
٦١٧,٨٨٠	٦٢٦,٢٩١	٦٢٠,١٤٩	٦٠٤,٠٠١	٥٩٥,٣١٢	بالأسعار الثابتة
١٠٢,١	١٠٢,٠	١٠١,٩	١١٨,٢	١٢٠,٤	مخفض الناتج المحلي الإجمالي
٠,١	٠,٢	١٣,٨-	١,٨-	٠,١	التغير الربعي (%)
١٥,١-	١٥,١-	١١,٤-	٠,٣-	٠,١	التغير السنوي (%)
<b>الناتج المحلي الإجمالي غير النفطي (مليون ريال):</b>					
٤٣١,٢١٩	٤٦٨,٨٥٧	٣٩٤,٨٤٦	٤٠٩,٥٣٥	٣٩١,٠٧٩	بالأسعار الجارية
٣٤٢,٨٨٣	٣٦١,٠٤٣	٣٥٥,٢٢٥	٣٣٥,٧٨٢	٣٣٢,٦٤٤	بالأسعار الثابتة
١٢٥,٨	١٢٩,٩	١١١,٢	١٢٢,٠	١١٧,٦	مخفض الناتج المحلي الإجمالي (غير النفطي)
٣,٢-	١٦,٨	٨,٩-	٣,٧	٠,٤	التغير الربعي (%)
٧,٠	١٠,٩	٢,٨	٤,٩	٢,٥	التغير السنوي (%)
<b>* أحدث بيانات متوفرة في تاريخ نشر التقرير المصدر: مصلحة الإحصاءات العامة والمعلومات.</b>					

الشكل رقم ٨: معدل التغير الربعي والسنوي في مخفض الناتج المحلي الإجمالي غير النفطي  
سنة الأساس (١٩٩٩)



\* أحدث بيانات متوفرة في تاريخ نشر التقرير المصدر: مصلحة الإحصاءات العامة والمعلومات.

واردات المملكة بانخفاض سنوي نسبته ٣,١ %  
(الجدول رقم ٥).

الجدول رقم ٥: أهم خمس دول مستورد منها (مليون ريال)

الدولة	الربع الثاني ٢٠١٤	الربع الثاني *٢٠١٥	معدل التغير (%)
الصين	٢١,٨٤٥٠	٢٣,٣٠٣	٦,٦
الولايات المتحدة الأمريكية	٢١,٧٢٧	٢٢,٢٢٩	٢,٣
ألمانيا	١٣,٣٣٤	١٠,٩٧٠	١٧,٧-
كوريا الجنوبية	٨,١٥٥	٩,٥٠٣	١٦,٥
اليابان	٩,٤٧٠	٩,١٧٩	٣,١-
المجموع	٧٤,٥٤٠	٧٥,١٨٤	٠,٩
نسبة أهم خمس دول من إجمالي الواردات (%)	٤٣,٨	٤٥,٢	٣,٢

\* أحدث بيانات متوفرة في تاريخ نشر التقرير.  
المصدر: مصلحة الإحصاءات العامة والمعلومات

ومن حيث ترتيب أهم الشركاء التجاريين، جاءت الصين في مقدمة الدول المصدرة للمملكة خلال الربع الثاني من عام ٢٠١٥م، حيث بلغت واردات المملكة من الصين نحو ٢٣,٣ مليار ريال وتمثل نحو ١٥,٢% من إجمالي قيمة الواردات بارتفاع سنوي نسبته ٦,٦%، بينما حلت الولايات المتحدة الأمريكية في المرتبة الثانية بقيمة بلغت ٢٢,٢ مليار ريال تمثل ١٤,٥% من إجمالي قيمة واردات المملكة بارتفاع سنوي بلغت نسبته ٢,٣%، وحلت ألمانيا في المرتبة الثالثة بقيمة واردات بلغت ١١,٠ مليار ريال تمثل ٧,١% من إجمالي قيمة الواردات بانخفاض سنوي نسبته ١٧,٧%، تلتها كوريا الجنوبية في المرتبة الرابعة بقيمة واردات بلغت ٩,٥ مليار ريال تمثل نحو ٦,٢% من إجمالي قيمة واردات المملكة بارتفاع سنوي نسبته ١٦,٥%، وحلت اليابان في المرتبة الخامسة بنحو ٩,١ مليار ريال تمثل ٦,٠% من إجمالي قيمة



وبالتالي فإنه من المتوقع استمرار الاستقرار النسبي للمستوى العام للأسعار في المملكة خلال الربع الرابع من عام ٢٠١٥م.

كما تشير توقعات صندوق النقد الدولي لأسعار السلع الأساسية لتراجع الضغوط التضخمية في جميع مكوناته الرئيسة لعام ٢٠١٥م، حيث تشير توقعات الصندوق إلى انخفاض أسعار الطاقة لعام ٢٠١٥م بنسبة ٤٣,٩٪، تليها أسعار المعادن بنسبة انخفاض بلغت ٢٢,٣٪، ثم أسعار الأطعمة وأسعار المواد الزراعية والأولية بنسبة انخفاض ١٦,٨٪ و ١١,٨٪ على التوالي، تليهما أسعار المشروبات بأقل انخفاض متوقع في عام ٢٠١٥م بنسبة ٤,٧٪ (جدول رقم ٦).

جدول رقم ٦: مؤشر صندوق النقد الدولي لأسعار السلع الأساسية  
سنة الأساس (٢٠٠٥=١٠٠)  
(نسب مئوية)

	بيانات فعلية				بيانات مقرة			
الأوزان	٢٠١٢	٢٠١٣	٢٠١٤	٢٠١٥	٢٠١٦	٢٠١٧	٢٠١٨	
المؤشر العام	١٠٠,٠	٣,٢-	١,٥-	٦,٢-	٣٤,٥-	٤,٩	٣,٩	
الأطعمة	١٦,٧	٢,٤-	١,١	٤,١-	١٦,٨-	٤,٧-	١,٢	٠,١
المشروبات	١,٨	١٨,٦-	١١,٩-	٢٠,٧	٤,٧-	١,٢-	٠,٨	٠,٧-
المواد الزراعية الأولية	٧,٧	١٢,٧-	١,٦	١,٩	١١,٨-	١,٤-	٢,٥-	١,٩-
المعادن	١٠,٧	١٦,٨-	٤,٣-	١٠,٣-	٢٢,٣-	٩,٤-	٠,٧	١,٤
الطاقة	٦٣,١	٠,٧	١,٧-	٧,٤-	٤٣,٩-	٣,١-	٨,٤	٦,٨

المصدر: صندوق النقد الدولي

الشكل رقم ٩: مخفض الناتج المحلي الإجمالي حسب النشاط الاقتصادي بالأسعار الثابتة لعام ٢٠١٠م  
الربع الثاني ٢٠١٥ \* مع الربع الثاني ٢٠١٤  
نسب مئوية (%)

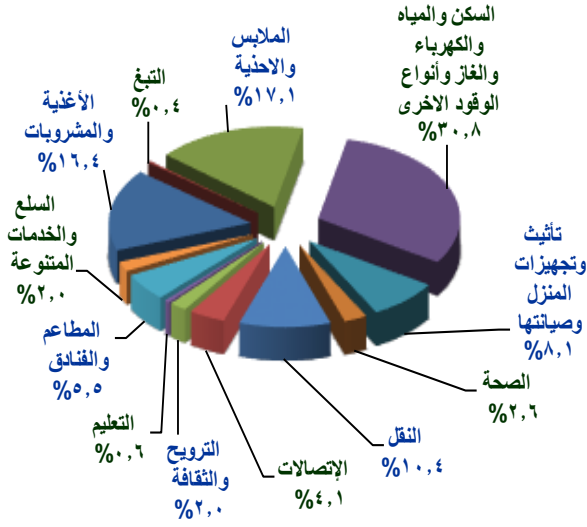


\* أحدث بيانات متوفرة في تاريخ نشر التقرير المصدر: مصلحة الإحصاءات العامة والمعلومات.

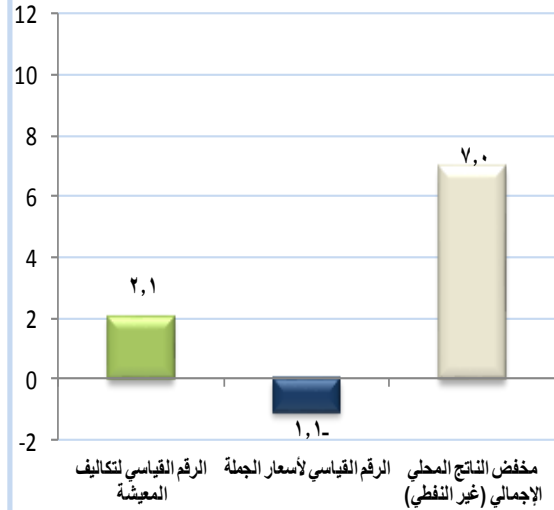
## توقعات التضخم في الربع الرابع لعام ٢٠١٥م

ماتزال التوقعات تشير الى استقرار معدل التضخم محلياً نتيجة لانخفاض أسعار المواد الأساسية عالمياً مما قد ينعكس إيجاباً على قيمه واردات المملكة مدعومة بارتفاع القوة الشرائية للدولار الأمريكي (عملة الربط للريال السعودي).

الشكل رقم ١١: نسبة تأثير المجموعات الرئيسية على معدل التضخم العام (سبتمبر ٢٠١٥ م)



الشكل رقم ١٠: مقاييس التضخم السنوي في الربع الثاني من عام ٢٠١٥ م  
نسب مئوية (%)



المصدر: مصلحة الإحصاءات العامة والمعلومات.

## الخلاصة

يمكن استخلاص أهم نتائج تحليل معدلات التضخم للربع الثالث من عام ٢٠١٥ م في المملكة على النحو التالي:

١- سجل الرقم القياسي العام لتكاليف المعيشة ارتفاعاً سنوياً بنسبة ٢,٣٪ لشهر سبتمبر من عام ٢٠١٥ م مقابل ارتفاع شهري بنسبة ٠,٣٪، في حين سجل ارتفاعاً سنوياً بلغت نسبته ٢,٢٪ خلال الربع الثالث من عام ٢٠١٥ م مقابل ارتفاع ربعي نسبته ٠,٩٪.

٢- سجلت مجموعة النقل أعلى معدلات التضخم خلال الربع الثالث من عام ٢٠١٥ م مقارنة بالربع السابق، حيث بلغ معدل التضخم الربعي لهذه

أما بالنسبة لأسعار مجموعة السكن محلياً، فالمتوقع استقرار الضغوط التضخمية عند نفس مستواها بالنظر إلى كافة الجهود الرامية إلى تعزيز أما بالنسبة لأسعار مجموعة السكن محلياً، فالمتوقع استقرار الضغوط التضخمية عند نفس مستواها بالنظر إلى كافة الجهود الرامية إلى تعزيز جانب العرض من المساكن لكافة شرائح المجتمع مما يدعم استقرار المستوى العام للأسعار في المملكة خلال الربع الرابع من عام ٢٠١٥ م. من ناحية أخرى، تشير توقعات مؤسسة النقد العربي السعودي أن معدل التضخم سيبلغ ٢,١٪ خلال هذا العام مقارنة بتوقعات صندوق النقد الدولي التي ستبلغ ٢٪.

٢٠١٥م مقارنة بالربع السابق. وارتفع مخفض الناتج المحلي الإجمالي بنسبة ٧,٠٪ في الربع الثاني من عام ٢٠١٥م مقارنة بنفس الربع من العام السابق.

٦- بلغ إجمالي قيمة واردات المملكة حسب آخر بيانات متوفرة خلال الربع الثاني من عام ٢٠١٥م نحو ١٥٣,٦ مليار ريال بارتفاع ربعي بلغت نسبته ١,٢٪ عما كان عليه في الربع السابق بينما سجلت واردات المملكة انخفاضاً سنوياً بلغت نسبته ٩,٦٪ مقارنة بنفس الربع من العام السابق.

٧- ما تزال التوقعات تشير الى استقرار معدل التضخم محلياً نتيجة لعدة عوامل منها انخفاض أسعار المواد الأساسية عالمياً، واستقرار قيمة الدولار الأمريكي.

المجموعة ١,٧٪، وفي المقابل سجلت مجموعة المطاعم والفنادق أعلى معدل انخفاض ربعي بنسبة ١,٠٪.

٣- سجل الرقم القياسي لأسعار الجملة في الربع الثالث من عام ٢٠١٥م ارتفاعاً ربعياً بلغت نسبته ٠,٣٪ بينما حقق المؤشر لنفس الربع انخفاضاً سنوياً بنسبة ١,٢٪.

٤- سجلت مجموعة الزيوت والدهون الحيوانية والنباتية للمؤشر العام لأسعار الجملة أعلى نسبة ارتفاع سنوي بنسبة ٣,٢٪. وفي المقابل، سجلت مجموعة سلع أخرى أعلى نسبة انخفاض سنوي بلغت نسبته ٩,٦٪.

٥- سجل مخفض الناتج المحلي الإجمالي غير النفطي حسب آخر البيانات المتوفرة انخفاضاً بلغت نسبته ٣,٢٪ في الربع الثاني من عام