



# تقرير التضخم

الربع الأول ٢٠١٤م



إدارة السياسات النقدية والاستقرار المالي

مؤسسة النقد العربي السعودي

## الأرقام القياسية لتكاليف المعيشة

بنفس الربع من العام السابق.

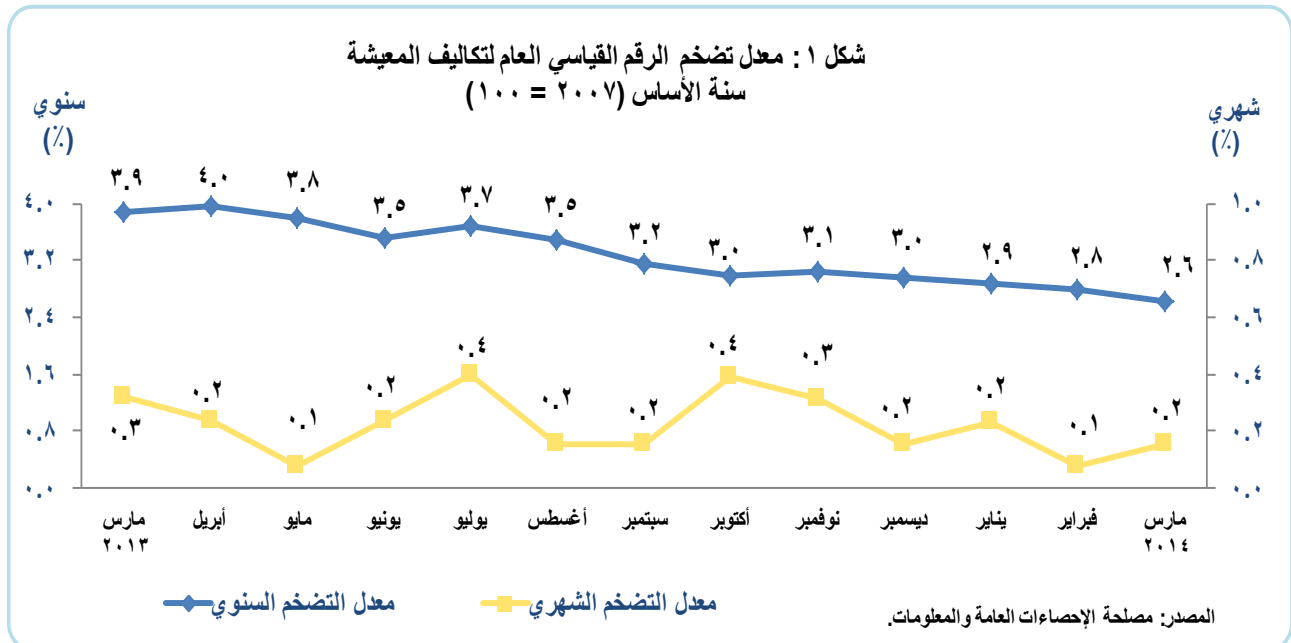
وقد سجلت مجموعة التبغ أعلى معدلات التضخم خلال الربع الأول من عام ٢٠١٤م مقارنة بالربع السابق، حيث بلغ معدل التضخم الربعي لهذه المجموعة ٢,٦٪، وجاءت مجموعة السكن والمياه والكهرباء والغاز وأنواع الوقود الأخرى في المرتبة الثانية بمعدل تضخم بلغ ١,٤٪، ثم مجموعة الصحة بنسبة ١,١٪، تلتها مجموعة تأثيرات وتجهيزات المنزل وصيانتها بمعدل تضخم بلغ ٠,٨٪. خلال نفس الفترة (الجدول رقم ١ والشكل رقم ٢). واستقر معدل التضخم الربعي خلال الربع الأول من عام ٢٠١٤م دون تغيير لمجموعتي النقل والتعليم.

وفي المقابل سجلت مجموعة الاتصالات انكماشاً بلغت نسبته ٠,٧٪ في الربع الأول من عام ٢٠١٤م مقارنة بالربع الرابع من العام السابق.

سجل الرقم القياسي السنوي لتكاليف المعيشة ارتفاعاً بنسبة ٢,٦٪ في شهر مارس لعام ٢٠١٤م مقارنة بنفس الشهر من العام السابق، في حين سُجلت أعلى معدلات التضخم في الربع الأول من عام ٢٠١٤م في شهر يناير عند نسبة ٢,٩٪ قبل أن يبدأ بالانخفاض التدريجي نتيجة انحسار الضغوط التضخمية على مجموعة الاتصالات، حيث لوحظ ارتفاع الرقم القياسي لتكاليف المعيشة في شهري يناير و فبراير بنسبة ٠,٢٪ و ٠,١٪ على التوالي، قبل أن يستقر عند ٠,٢٪ في شهر مارس من عام ٢٠١٤م (الشكل ١).

## تطورات الربع الأول من عام ٢٠١٤م

ارتفع الرقم القياسي العام لتكاليف المعيشة بنسبة ٠,٥٪ في الربع الأول من عام ٢٠١٤م مقارنة بالربع الرابع من العام السابق، وارتفع بنسبة ٢,٨٪ في الربع الأول من عام ٢٠١٤م مقارنة

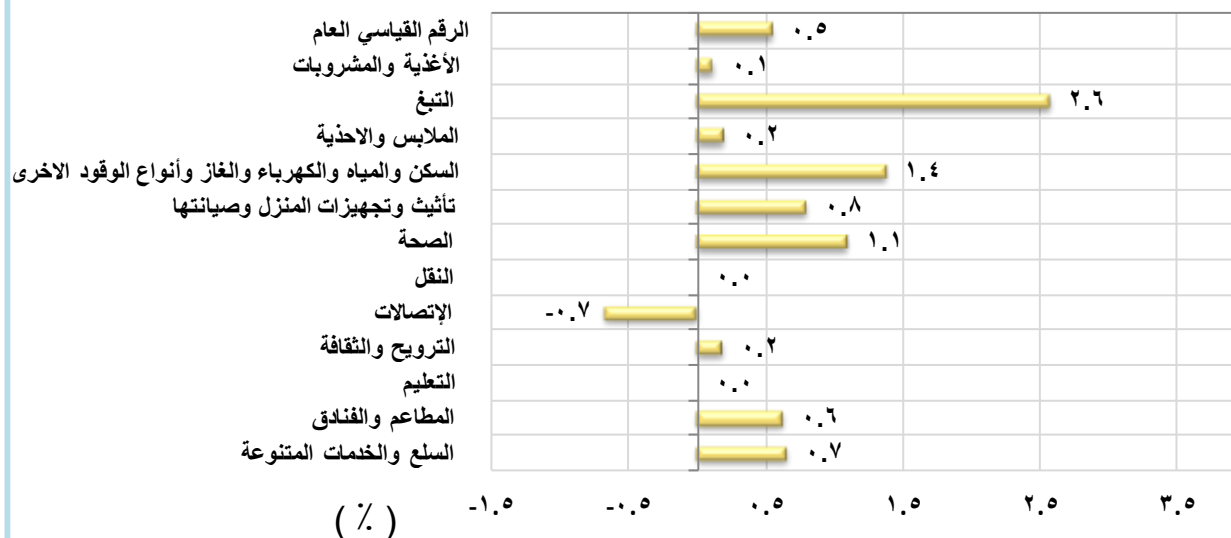


جدول رقم ١: الأرقام القياسية لتكاليف المعيشة  
سنة الأساس (٢٠٠٧ = ١٠٠)

الأوزان	الربع الأول ٢٠١٣	الربع الثاني ٢٠١٣	الربع الثالث ٢٠١٣	الربع الرابع ٢٠١٣	الربع الأول ٢٠١٤	الربع الأول ٢٠١٤ / الربع الرابع ٢٠١٣	معدل التغير (%)
الرقم القياسي العام	١٢٥,٤	١٢٦,٢	١٢٧,١	١٢٨,١	١٢٨,٨	١٠٠,٠	٢,٨
الأغذية والمشروبات	١٣٧,٤	١٣٩,٥	١٤١,٦	١٤٣,٤	١٤٣,٦	٢١,٧	٤,٥
التبغ	١٥١,٧	١٥١,٧	١٥١,٧	١٥٧,٢	١٦١,٢	٠,٥	٦,٣
الملابس والأحذية	١٠٥,١	١٠٤,٥	١٠٤,٦	١٠٤,٨	١٠٥,٠	٨,٤	٠,١-
السكن والمياه والكهرباء والغاز وأنواع الوقود الأخرى	١٥١,٧	١٥٣,٢	١٥٤,٩	١٥٥,٥	١٥٧,٧	٢٠,٥	٣,٩
تأثيث وتجهيزات المنزل وصيانتها	١١٩,٧	١٢١,٥	١٢٣,٣	١٢٦,٠	١٢٧,٠	٩,١	٦,٠
الصحة	١٠٧,٧	١٠٩,٠	١٠٩,٥	١١٠,٠	١١١,٢	٢,٦	٣,٢
النقل	١١٢,٤	١١١,٦	١١٠,٤	١٠٩,٥	١٠٩,٥	١٠,٤	٢,٥-
الإتصالات	٩٣,٤	٩٣,٨	٩٣,٦	٩٤,٣	٩٣,٦	٨,١	٠,٣
الترويح والثقافة	١٠٥,١	١٠٤,٩	١٠٦,٤	١٠٨,٩	١٠٩,١	٣,٥	٣,٨
التعليم	١١١,٦	١١١,٦	١١١,٦	١١٥,٧	١١٥,٧	٢,٧	٣,٧
المطاعم والفنادق	١٢٥,٣	١٢٦,٣	١٢٧,٤	١٢٨,٢	١٢٩,٠	٥,٧	٣,٠
السلع والخدمات المتنوعة	١١٨,٥	١١٧,٣	١١٧,٣	١١٧,٥	١١٨,٢	٦,٨	٠,٢-

المصدر: مصلحة الإحصاءات العامة والمعلومات.

الشكل ٢: معدل تضخم الرقم القياسي لتكاليف المعيشة حسب المجموعات  
الربع الأول من عام ٢٠١٤ م مع الربع الرابع من عام ٢٠١٣ م



القياسي العام من ١٥,٢٪ في الربع الأول من عام ٢٠١٣م إلى ١٢,٥٪ في الربع الأول من عام ٢٠١٤م. وارتفع تأثير مجموعة الاتصالات بشكل طفيف من ٨,١٪ إلى ٩,٤٪ خلال نفس الفترة. وبلغ إجمالي نسبة تأثير الثلاث مجموعات الرئيسية الأكثر تضخماً (السكن والمياه والكهرباء والغاز وأنواع الوقود، وتأثير وتأثيرات المنزل وصيانتها، والاتصالات) نحو ٧٠,٧٪ في الربع الأول من عام ٢٠١٤م، مقابل ٤٩,١٪ لهذه الثلاث مجموعات في الربع الأول من عام ٢٠١٣م (الشكلان ٤ و ٥).

### الأرقام القياسية لأسعار الجملة

حقق الرقم القياسي لأسعار الجملة انخفاضاً طفيفاً بنسبة ٠,١٪ في الربع الأول من عام ٢٠١٤م مقارنة بالربع السابق. بينما حقق المؤشر ارتفاعاً سنوياً بنسبة ٠,٥٪ في الربع الأول من عام ٢٠١٤م مقارنة بنفس الربع من العام السابق. وكان المؤشر

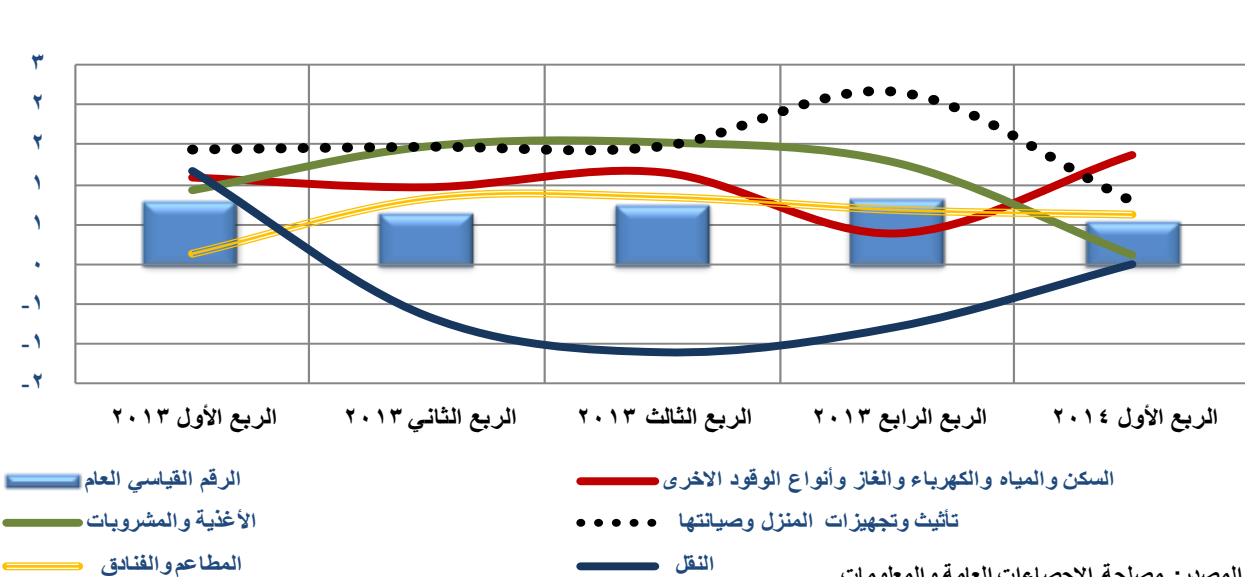
ويشير (الشكل ٣) إلى معدلات التغير ربع السنوي في المجموعات الرئيسية الأكثر تأثيراً في السوق المحلية على معدل التضخم العام خلال الفترة من الربع الأول من عام ٢٠١٣م إلى الربع الأول من عام ٢٠١٤م.

### نسبة تأثير المجموعات الرئيسية على الرقم القياسي العام لتكاليف المعيشة

تأثرت معدلات تضخم الرقم القياسي العام لتكاليف المعيشة بالارتفاعات التي شهدتها مجموعاته المختلفة، حيث حققت مجموعة السكن والمياه والكهرباء والغاز وأنواع الوقود المرتبة الأولى من حيث قوة تأثيرها على الرقم القياسي العام لتكاليف المعيشة بنسبة بلغت ٤٨,٨٪ في الربع الأول من عام ٢٠١٤م.

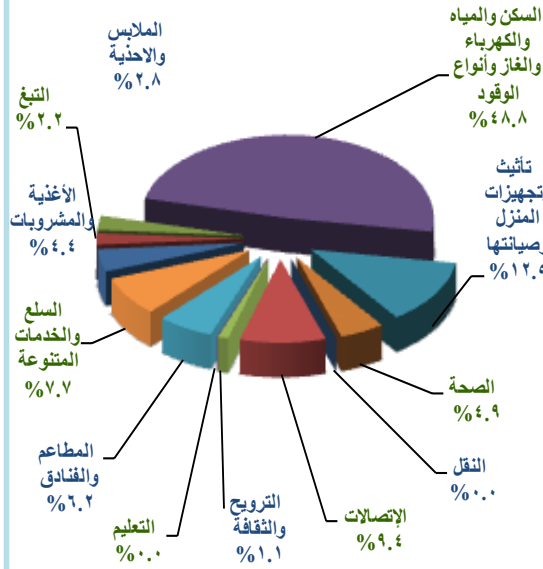
وانخفض تأثير مجموعة التأثير وتأثيرات المنزل وصيانتها على معدل التغير السنوي في الرقم

الشكل ٣: معدل التغير ربع السنوي في الرقم القياسي العام لتكاليف المعيشة والمجموعات الرئيسية الأكثر تأثيراً عليه

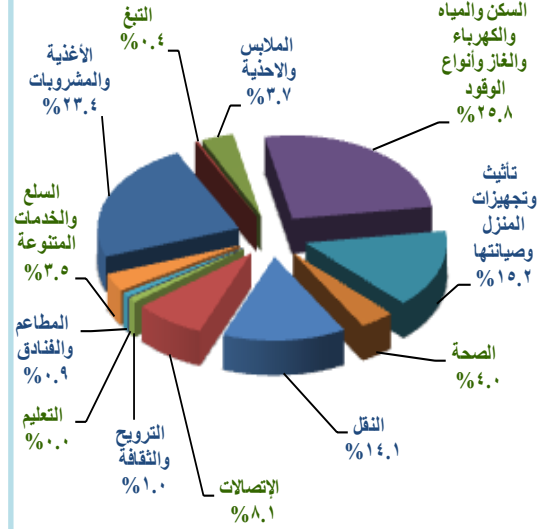


المصدر: مصلحة الإحصاءات العامة والمعلومات.

الشكل ٥: نسبة تأثير المجموعات الرئيسية على معدل التضخم العام (الربع الأول ٢٠١٤م)



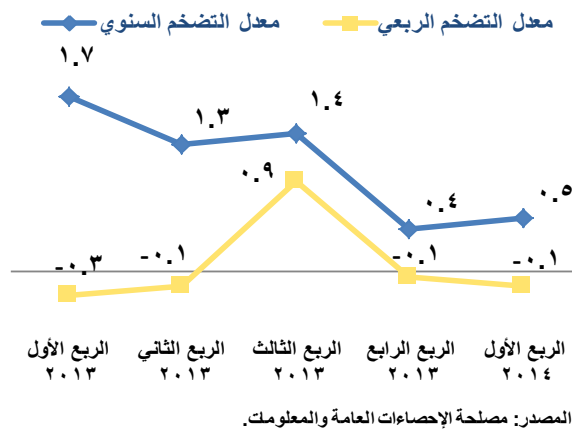
الشكل ٤: نسبة تأثير المجموعات الرئيسية على معدل التضخم العام (الربع الأول ٢٠١٣م)



أعلى معدل تضخم بلغت نسبته ٣,١٪ في الربع الأول من عام ٢٠١٤م مقارنة بنفس الربع من العام السابق، حيث تأثرت هذه المجموعة بالارتفاعات التي شهدتها المجموعة الفرعية، الآلات ومعدات النقل (أجزاء وأدوات آلات كهربائية) نتيجة ارتفاع أسعار اسلاك معزولة (كابل) بنسبة ١٢,١٪ خلال

قد سجل انخفاضاً خلال الربعين الثاني والرابع من العام السابق بنسبة ٠,١٪ لكل منهما، وسجل ارتفاعاً خلال الربع الثالث من عام ٢٠١٣م بنسبة ٠,٩٪. وأدى ذلك إلى انخفاض معدل التضخم السنوي للرقم القياسي لأسعار الجملة من ١,٧٪ في الربع الأول من عام ٢٠١٣م إلى ٠,٥٪ في الربع الأول من عام ٢٠١٤م (الشكل ٦).

شكل ٦: معدل تضخم الرقم القياسي لأسعار الجملة سنة الأساس (١٩٨٨ = ١٠٠)



الأرقام القياسية لأسعار الجملة حسب المجموعات سجلت مجموعة المشروبات والدخان أعلى نسبة ارتفاع في الربع الأول من عام ٢٠١٤م مقارنة بنفس الربع من العام السابق، حيث بلغ معدل تضخم المجموعة ١٤,٩٪ نتيجة لارتفاع المجموعة الفرعية (مشروبات) بنسبة ١٩,٠٪ خلال نفس الفترة. وسجلت مجموعة الآلات ومعدات النقل ثاني

انخفاض أسعار الذهب الصافي (عيار ٢٤) بنسبة ٨,١٥٪ خلال نفس الفترة. وانخفض معدل التضخم السنوي لمجموعة أصناف متنوعة (أثاث، وملبوسات، وساعات) بنسبة ١١,٤٪ في الربع الأول من عام ٢٠١٤م نتيجة لانخفاض أسعار الحلي والمجوهرات وأجزائها بنسبة ٢١,١٪، وأسعار الملبوسات ومستلزماتها بنسبة ١٤,٣٪ وكذلك مجموعة المواد الكيماوية والمواد المتصلة بها بنسبة ٦,٢٪ في الربع الأول من عام ٢٠١٤م (الجدول رقم ٢ والشكل رقم ٧).

### الرقم القياسي لتكاليف المعيشة حسب المدن خلال الربع الأول من عام ٢٠١٤م

سجل الرقم القياسي لتكاليف المعيشة (لجميع السكان) خلال الربع الأول من عام ٢٠١٤م زيادة نسبتها ٥,٠٪ في المئة. وكان الارتفاع في جميع مدن المملكة (الرئيسية) باستثناء مدينة مكة

نفس الفترة، كذلك تأثرت مجموعة آلات ومعدات النقل بالارتفاعات التي سجلتها المجموعة الفرعية (أدوات مكتبية) نتيجة ارتفاع أسعار الحاسبات الآلية (كمبيوتر) بنسبة ٥,١٪ خلال نفس الفترة.

وجاءت مجموعة المواد الغذائية والحيوانات الحية في المرتبة الثالثة بمعدل تضخم سنوي بلغ ٣,٠٪ في الربع الأول من عام ٢٠١٤م، وكانت معظم بنود المجموعة مستقرة نسبياً باستثناء المجموعة الفرعية (محضرات غذائية) التي ارتفعت بنسبة ٤٧,٠٪، والمجموعة الفرعية (حيوانات حية) التي ارتفعت بنسبة ١٢,٣٪ في الربع الأول من عام ٢٠١٤م مقارنة بنفس الربع من العام السابق. في حين سجلت مجموعة سلع أخرى أعلى نسبة انكماش في الربع الأول من عام ٢٠١٤م مقارنة بنفس الربع من العام السابق، حيث انخفض معدل تضخم هذه المجموعة بنسبة ١٥,٧٪ نتيجة

جدول رقم ٢: الأرقام القياسية لأسعار الجملة  
سنة الأساس (١٩٨٨ = ١٠٠)

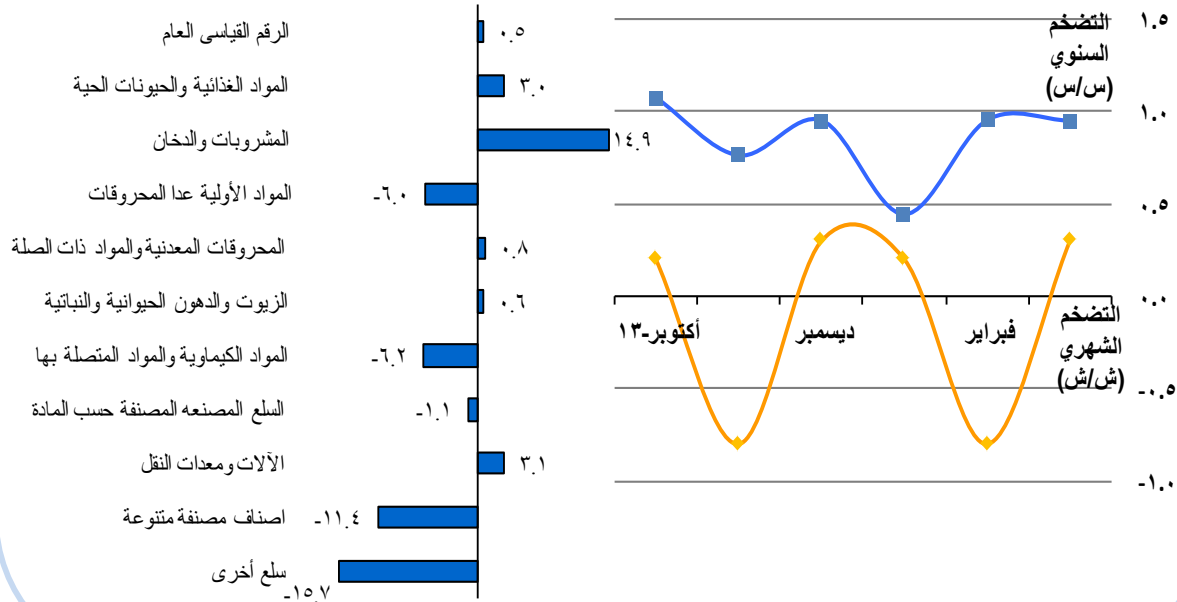
معدل التغير (%)							
الربع الأول ١٤ / الربع الأول ١٣	الربع الأول ١٤ / الربع الرابع ١٣	الربع الأول ٢٠١٤	الربع الرابع ٢٠١٣	الربع الثالث ٢٠١٣	الربع الثاني ٢٠١٣	الربع الأول ٢٠١٣	الأوزان
٠,٥	٠,١-	١٥٨,٦	١٥٨,٩	١٥٩,٠	١٥٧,٦	١٥٧,٨	١٠٠,٠
٣,٠	٢,٢-	١٨٤,٣	١٨٨,٤	١٨٧,٧	١٨٣,٠	١٧٨,٩	٣١,٩
١٤,٩	٠,٣	١٧٥,٩	١٧٥,٤	١٧٤,٣	١٦٧,٢	١٥٣,١	١,٢
٦,٠-	٠,٣	٢٠٤,٨	٢٠٤,٣	٢٠٤,٢	٢٠٤,٠	٢١٧,٩	٠,٣
٠,٨	٠,٠	١٨٦,٣	١٨٦,٣	١٨٦,٣	١٨٦,٣	١٨٤,٨	١٠,١
٠,٦	٠,٦-	١٤٩,٩	١٥٠,٩	١٥٠,٧	١٥١,٠	١٤٩,٠	٠,٤
٦,٢-	٤,٤	٢١٣,٧	٢٠٤,٨	٢٠٤,٥	٢٠١,٢	٢٢٧,٩	٩,٨
١,١-	٠,١-	١٤٣,٦	١٤٣,٧	١٤٤,١	١٤٤,٣	١٤٥,٢	٢٦,٢
٣,١	٠,٤	١٤٤,١	١٤٣,٥	١٤٣,٧	١٤٣,٦	١٣٩,٨	١٣,٤
١١,٤-	٠,٨	١٣٥,١	١٣٤,٠	١٣٥,٤	١٣٦,٣	١٥٢,٥	٦,٤
١٥,٧-	٢,٣	٢٥٩,٢	٢٥٣,٤	٢٦٦,٨	٢٧٦,١	٣٠٧,٦	٠,٣
الرقم القياسي العام							
المواد الغذائية والحيوانات الحية							
المشروبات والدخان							
المواد الأولية عدا المحروقات							
المحروقات المعدنية والمواد ذات الصلة							
الزيوت والدهون الحيوانية والنباتية							
المواد الكيماوية والمواد المتصلة بها							
السلع المصنعة المصنفة حسب المادة							
الالات ومعدات النقل							
اصناف مصنفة متنوعة							
سلع أخرى							

المصدر: مصلحة الإحصاءات العامة والمعلومات.

الشكل ٧: معدل تضخم الأرقام القياسية لأسعار الجملة حسب المجموعات  
سنة الأساس (١٩٨٨ = ١٠٠)

الربع الأول ٢٠١٤ / الربع الأول ٢٠١٣

التضخم السنوي والشهري في الرقم القياسي العام



المصدر: مصلحة الإحصاءات العامة والمعلومات.

## مخفّض الناتج المحلي الإجمالي

سجّل مخفّض الناتج المحلي الإجمالي غير النفطي انخفاضاً بلغت نسبته ١,٩٪ في الربع الرابع من عام ٢٠١٣ مقارنة بالربع الثالث من نفس العام. وتراجع مخفّض الناتج المحلي الإجمالي بنسبة ٠,٥٪ في الربع الرابع من عام ٢٠١٣ مقارنة بنفس الربع من العام السابق.

ويقيس مخفّض الناتج المحلي الإجمالي معدل التضخم على المستوى الكلي للاقتصاد،

المكرمة التي حققت انخفاضاً نسبته ٠,٢ في المئة. بينما سجلت مدينة بريدة أعلى نسبته ارتفاع ٧,٣ في المئة، وجاءت مدينتا نجران والمدينة المنورة في المرتبة الثانية بنسبه ١,١ في المئة، ثم مدينة الرياض بنسبة ٠,٩ في المئة، تلتها مدينتا حائل والطائف بنسبة ٠,٨ في المئة، ثم مدينتا الباحة وسكاكا بنسبة ٠,٦ في المئة، تلتها مدينتا الهفوف والدمام بنسبة ٠,٤ في المئة، ثم جاءت مدن جدة وجازان وعرعر بنسبة ٠,٣ في المئة، وحققت مدينة أبها أقل نسبته ارتفاع بلغت ٠,١ في المئة. (جدول رقم ٣)

جدول رقم ٣ : متوسط الرقم القياسي العام لتكاليف المعيشة حسب المدن

(٢٠٠٧م = ١٠٠)

الرقم القياسي العام	٢٠١٢	٢٠١٣	٢٠١٣	الربع الثالث	الربع الرابع	الربع الأول	معدل التضخم	
							سنوي	ربعي
المملكة (جميع المدن)	١٢٢,٤	١٢٦,٧	١٢٧,١	١٢٨,١	١٢٨,٨	١٢٨,٨	٣,٥	٠,٥
الرياض	١١٩,٤	١٢٢,٦	١٢٢,٣	١٢٤,٥	١٢٥,٧	١٢٥,٧	٢,٧	٠,٩
مكة المكرمة	١٢٦,٩	١٢٩,٩	١٢٩,٦	١٣٣,١	١٣٢,٨	١٣٢,٨	٢,٣	٠,٢-
جدة	١٢٦,٩	١٣٥,٠	١٤٠,٥	١٣٢,٢	١٣٢,٦	١٣٢,٦	٦,٤	٠,٣
الدمام	١٢١,٧	١٢٦,١	١٢٦,٣	١٢٦,٧	١٢٧,٢	١٢٧,٢	٣,٦	٠,٤
المدينة المنورة	١٢١,٠	١٢٣,١	١٢٢,٣	١٢٥,٣	١٢٦,٧	١٢٦,٧	١,٧	١,١
الطائف	١١٧,٣	١٢٠,٦	١٢١,٦	١٢٢,٦	١٢٣,٦	١٢٣,٦	٢,٩	٠,٨
الهفوف	١١٥,٧	١٢٠,٣	١٢١,٦	١٢٠,٦	١٢١,٢	١٢١,٢	٤,٠	٠,٤
أبها	١٢٠,٥	١٢٢,٦	١٢٢,٣	١٢٥,٠	١٢٥,٠	١٢٥,٠	١,٧	٠,١
بريدة	١١٥,٦	١١٩,٥	١١٩,٦	١٢٧,٦	١٣٦,٩	١٣٦,٩	٣,٤	٧,٣
تبوك	١١٩,٨	١٢٢,٥	١٢٣,٢	١٢٤,٨	١٢٤,٩	١٢٤,٩	٢,٣	٠,١
حائل	١٢٧,٩	١٣٤,١	١٣٦,٣	١٣٦,٧	١٣٧,٨	١٣٧,٨	٤,٩	٠,٨
جازان	١٢٥,٩	١٢٥,٧	١٢٥,٦	١٢٦,٨	١٢٧,٢	١٢٧,٢	٠,١-	٠,٣
نجران	١٢٢,٤	١٢٦,٨	١٢٨,٠	١٢٩,٢	١٣٠,٦	١٣٠,٦	٣,٦	١,١
الباحة	١٢١,٨	١٢٥,١	١٢٥,١	١٢٧,٤	١٢٨,٢	١٢٨,٢	٢,٧	٠,٦
سكاكا	١١١,٩	١١٤,٥	١١٤,٤	١١٦,٨	١١٧,٥	١١٧,٥	٢,٤	٠,٦
عرعر	١٢٠,٦	١٢٤,٦	١٢٥,٤	١٢٦,٤	١٢٦,٨	١٢٦,٨	٣,٤	٠,٣

المصدر: مصلحة الإحصاءات العامة والمعلومات، وزارة الاقتصاد والتخطيط.

النفطي قد سجل أعلى نسبة ارتفاع سنوي خلال الثلاث سنوات الأخيرة بلغت ٩,٠٪ في الربع الثالث من عام ٢٠١٢م مقارنة بنفس الربع من عام ٢٠١١م. ثم بدأ بالانخفاض التدريجي إلى ٠,٥٪ في الربع الرابع من عام ٢٠١٣م (الجدول ٤ والشكل ٨).

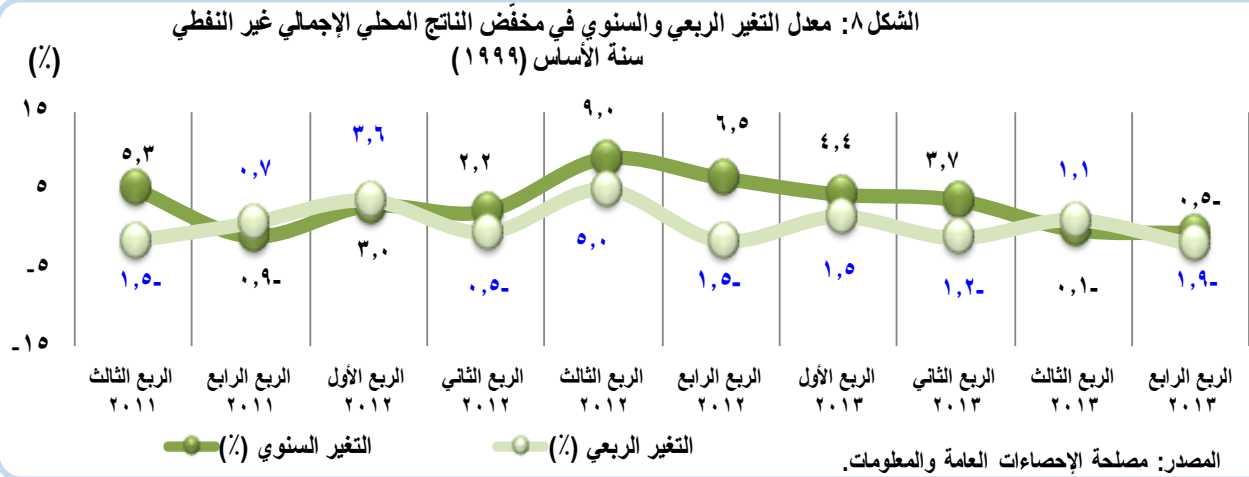
ويتضح من تحليل بيانات مخفض الناتج المحلي الإجمالي حسب النشاط الاقتصادي بالأسعار الثابتة لعام ١٩٩٩م أن نشاط الكهرباء والغاز والماء سجل أعلى نسبة ارتفاع بلغت ٧,١٪ في الربع الرابع من عام ٢٠١٣م مقارنة

ويختلف عن الرقم القياسي لتكاليف المعيشة الذي يستهدف الاستهلاك النهائي فقط، حيث يستهدف مخفض الناتج المحلي الإجمالي كل القطاعات الاستهلاكية والاستثمارية والحكومية، وذلك بحسب مساهمة كل قطاع في الناتج المحلي الإجمالي، لذا يعد معامل التخفيض مقياساً غير مباشر للتغير في المستوى العام للأسعار. ومن المتعارف عليه استخدام مخفض الناتج المحلي الإجمالي غير النفطي لاستبعاد أثر التغير في أسعار النفط على الاقتصاد المحلي.

وكان مخفض الناتج المحلي الإجمالي غير

جدول رقم ٤: مخفض الناتج المحلي الإجمالي  
سنة الأساس (١٩٩٩ = ١٠٠)

الناتج المحلي الإجمالي (مليون ريال):									
الربع الرابع ٢٠١٣	الربع الثالث ٢٠١٣	الربع الثاني ٢٠١٣	الربع الأول ٢٠١٣	الربع الرابع ٢٠١٢	الربع الثالث ٢٠١٢	الربع الثاني ٢٠١٢	الربع الأول ٢٠١٢	الربع الرابع ٢٠١١	الربع الثالث ٢٠١١
٧١٣,٩٨٠	٧١١,٩٩٩	٦٧٦,٨٨٤	٦٩١,٩٠٩	٦٨٥,٣٠٤	٦٨٠,١٢٤	٦٧٨,١٦٤	٧٠٨,٧٤١	٦٥٥,٣٨	٦٢٩,٨١٥
٣٢٣,١٦٤	٣١٨,١٩٤	٣١٤,٣٢٦	٣١٦,٧٦١	٣٠٨,٦٨٥	٣٠٥,٩٢١	٣٠٢,٨٤٩	٣٠٨,٤٣٨	٢٩٦,٧٤٨	٢٨٧,٧١٣
٢٢٠,٩	٢٢٣,٨	٢١٥,٣	٢١٨,٤	٢٢٢,٠	٢٢٢,٣	٢٢٣,٩	٢٢٩,٨	٢٢٠,٧	٢١٨,٩
١,٣-	٣,٩	١,٤-	١,٦-	٠,١-	٠,٧-	٢,٥-	٤,١	٠,٨	٠,٤-
٠,٥-	٠,٦	٣,٨-	٤,٩-	٠,٦	١,٦	١,٩	١٠,٨	٩,٧	٢١,١
الناتج المحلي الإجمالي غير النفطي (مليون ريال)									
٣٦١,٧٦٩	٣٦٠,٤٦٠	٣٥٧,٣٦٧	٣٦٩,٣٦١	٣٤٦,٩٨٠	٣٤٥,٢٨٨	٣٢٥,٤١٧	٣٣٦,٥٧٩	٣٠٨,٩٥٥	٢٩٥,٤٩٤
٢٥٢,٧٢٢	٢٤٦,٩٧٢	٢٤٧,٥٦٧	٢٥٢,٩٠١	٢٤١,٢١٣	٢٣٦,٣٩٧	٢٣٣,٨٣٠	٢٤٠,٦٦٣	٢٢٨,٨١٦	٢٢٠,٤٦٥
١٤٣,١	١٤٦,٠	١٤٤,٤	١٤٦,٠	١٤٣,٨	١٤٦,١	١٣٩,٢	١٣٩,٩	١٣٥,٠	١٣٤,٠
١,٩-	١,١	١,٢-	١,٥	١,٥-	٥,٠	٠,٥-	٣,٦	٠,٧	١,٥-
٠,٥-	٠,١-	٣,٧	٤,٤	٦,٥	٩,٠	٢,٢	٣,٠	٠,٩-	٥,٣
المصدر: مصلحة الإحصاءات العامة والمعلومات.									



السوق المحلية، يلاحظ أن معدل التضخم السنوي في الرقم القياسي لتكاليف المعيشة قد سجل أعلى نسبة ارتفاع بلغت ٣,٠٪ في الربع الرابع من عام ٢٠١٣م، وحقق معدل التضخم السنوي في الرقم القياسي لأسعار الجملة المرتبة الثانية بنسبة ٠,٤٪ خلال نفس الفترة. في حين انخفض معدل التغير السنوي في مخفض الناتج المحلي الإجمالي غير النفطي بنسبة ٠,٥٪ خلال نفس الفترة (الشكل ١٠).

بالربع الرابع من العام السابق. وجاء نشاط خدمات المال والتأمين والعقارات والأعمال في المرتبة الثانية بنسبة ٥,٩٪، جاء ذلك نتيجة لارتفاع نشاط ملكية المساكن بنسبة ٨,٠٪، تلاه نشاط خدمات جماعية واجتماعية وشخصية بنسبة ٥,١٪، وحل في المرتبة الرابعة نشاط الزراعة والغابات والاسماك بنسبة ارتفاع بلغت ٤,١٪ في الربع الرابع من عام ٢٠١٣م مقارنة بالربع الرابع من عام ٢٠١٢م.

في حين سجل نشاط منتج الخدمات الحكومية أعلى مستوى انكماش في مخفض الناتج المحلي الإجمالي بنسبة بلغت ٩,٧٪ في الربع الرابع من عام ٢٠١٣م مقارنة بنفس الربع من العام السابق. وسجل نشاط التعدين والتحجير انكماشاً بلغت نسبته ١,٠٪ خلال نفس الفترة (الشكل ٩).

وبمقارنة مقاييس التضخم السنوية في

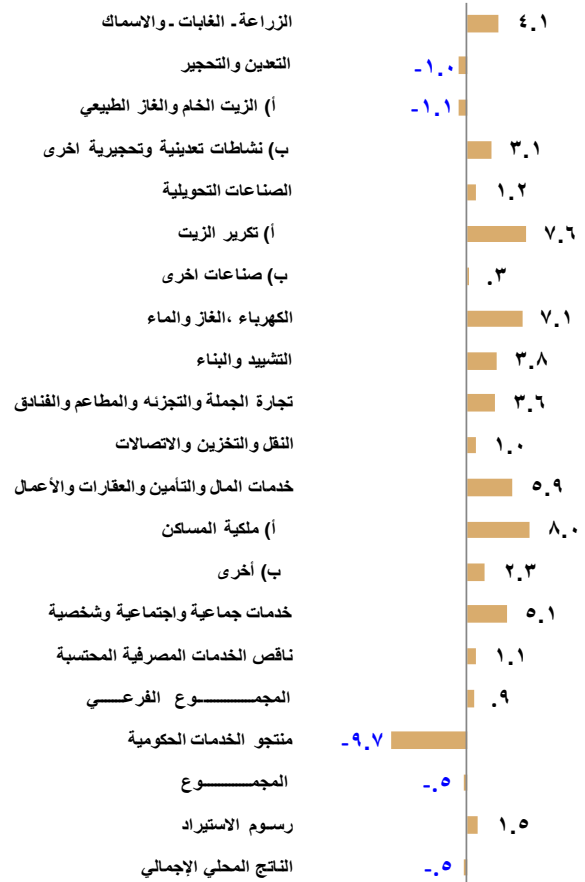
الجدول رقم ٥: أهم خمس دول مستورد منها (مليون ريال)

الدولة	الربع الثالث ٢٠١٢	الربع الثالث ٢٠١٣	معدل التغير (%)
الصين	٢٠١٧٢	٢٠٩٧٤	٤,٠
الولايات المتحدة الأمريكية	٢٠٣٩٧	٢٠٥٠١	٠,٥
ألمانيا	١٠١١١	١١٢٣٠	١١,١
اليابان	٩٦٤٦	٨٢٦٤	١٤,٣-
كوريا الجنوبية	٨٩٠٣	٨٠١٤	١٠,٠-
المجموع	٦٩٢٢٩	٦٨٩٨٣	٠,٤-
نسبة أهم خمس دول من إجمالي الواردات (%)	٤٦,٨	٤٤,٨	٤,١-

المصدر: مصلحة الإحصاءات العامة والمعلومات،

وجاءت الصين في مقدمة الدول المستورد منها خلال الربع الثالث من عام ٢٠١٣م. حيث بلغت واردات المملكة من الصين نحو ٢١,٠ مليار ريال تمثل ١٣,٦٪ من إجمالي قيمة الواردات. بينما حلت الولايات المتحدة الأمريكية في المرتبة الثانية بقيمة بلغت ٢٠,٥ مليار ريال تمثل ١٣,٣٪ من إجمالي قيمة واردات المملكة. وحلت ألمانيا في المرتبة الثالثة بقيمة واردات بلغت ١١,٢ مليار ريال تمثل ٧,٢٪ من إجمالي قيمة الواردات. وجاءت اليابان في المرتبة الرابعة بنحو ٨,٣ مليار ريال تمثل ٥,٣٪ من إجمالي قيمة واردات المملكة. وفي المرتبة الخامسة جاءت كوريا الجنوبية بقيمة واردات بلغت ٨,٠ مليار ريال تمثل نحو ٥,٢٪ من إجمالي قيمة واردات المملكة خلال الربع الثالث من عام ٢٠١٣م (الجدول رقم ٥). وبلغ إجمالي قيمة واردات المملكة في عام ٢٠١٣م نحو ٦١٤,٥ مليار ريال.

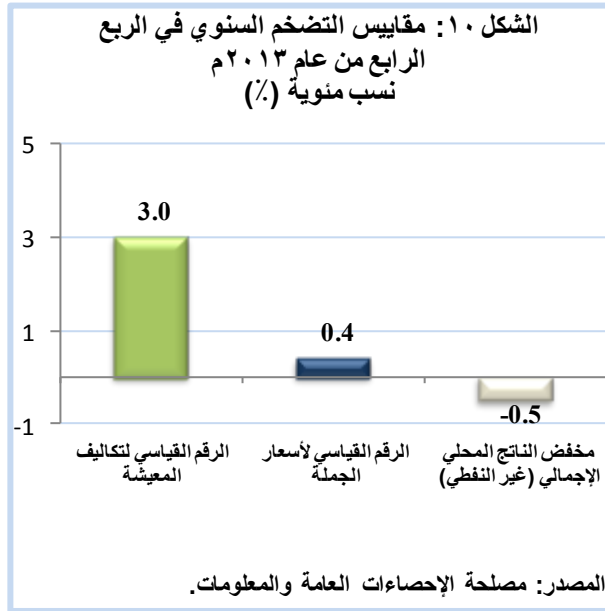
الشكل ٩: مخفض الناتج المحلي الإجمالي حسب النشاط الاقتصادي بالأسعار الثابتة لعام ١٩٩٩م  
الربع الرابع ٢٠١٣ مع الربع الرابع ٢٠١٢  
نسب مئوية (%)



المصدر: مصلحة الإحصاءات العامة والمعلومات.

## التجارة الخارجية مع أهم الشركاء التجاريين

بلغ إجمالي قيمة واردات المملكة خلال الربع الثالث من عام ٢٠١٣م نحو ١٥٣,٨ مليار ريال (أحدث بيانات متوفرة) بانخفاض بلغت نسبته ٠,٨٪ عما كان عليه في الربع الثاني من عام ٢٠١٣م. وارتفع بنسبة ٤,٠٪ عما كان عليه خلال الربع الثالث من عام ٢٠١٢م.



٣،٥٪ من إجمالي قيمة واردات المملكة، وبلغ معدل التضخم السنوي فيها ٩،٨٪ في عام ٢٠١٣ م.

٨- إيطاليا بقيمة ٢٠،٠ مليار ريال تمثل ما نسبته ٣،٣٪ من إجمالي قيمة واردات المملكة، وبلغ معدل التضخم السنوي فيها ٠،٧٪ في عام ٢٠١٣ م.

٩- سويسرا بقيمة ١٩،٤ مليار ريال تمثل ما نسبته ٣،٢٪ من إجمالي قيمة واردات المملكة، وبلغ معدل التضخم السنوي فيها ٠،١٪ في عام ٢٠١٣ م.

١٠- فرنسا بقيمة ١٨،٨ مليار ريال تمثل ما نسبته ٣،١٪ من إجمالي قيمة واردات المملكة، وبلغ معدل التضخم السنوي فيها ٠،٧٪ في عام ٢٠١٣ م.

١١- المملكة المتحدة بقيمة ١٥،٨ مليار ريال تمثل ما نسبته ٢،٦٪ من إجمالي قيمة واردات

وكان ترتيب الدول التي استوردت منها المملكة على النحو التالي:

١- الولايات المتحدة الأمريكية بقيمة ٨٣،٢ مليار ريال تمثل ما نسبته ١٣،٥٪ من إجمالي قيمة واردات المملكة، وبلغ معدل التضخم السنوي للولايات المتحدة ١،٥٪ في عام ٢٠١٣ م.

٢- الصين بقيمة ٧٩،٤ مليار ريال تمثل ما نسبته ١٢،٩٪ من إجمالي قيمة واردات المملكة، وبلغ معدل التضخم السنوي للصين ٢،٥٪ في عام ٢٠١٣ م.

٣- ألمانيا بقيمة ٤٢،٤ مليار ريال تمثل ما نسبته ٦،٩٪ من إجمالي قيمة واردات المملكة، وبلغ معدل التضخم السنوي فيها ١،٥٪ في عام ٢٠١٣ م.

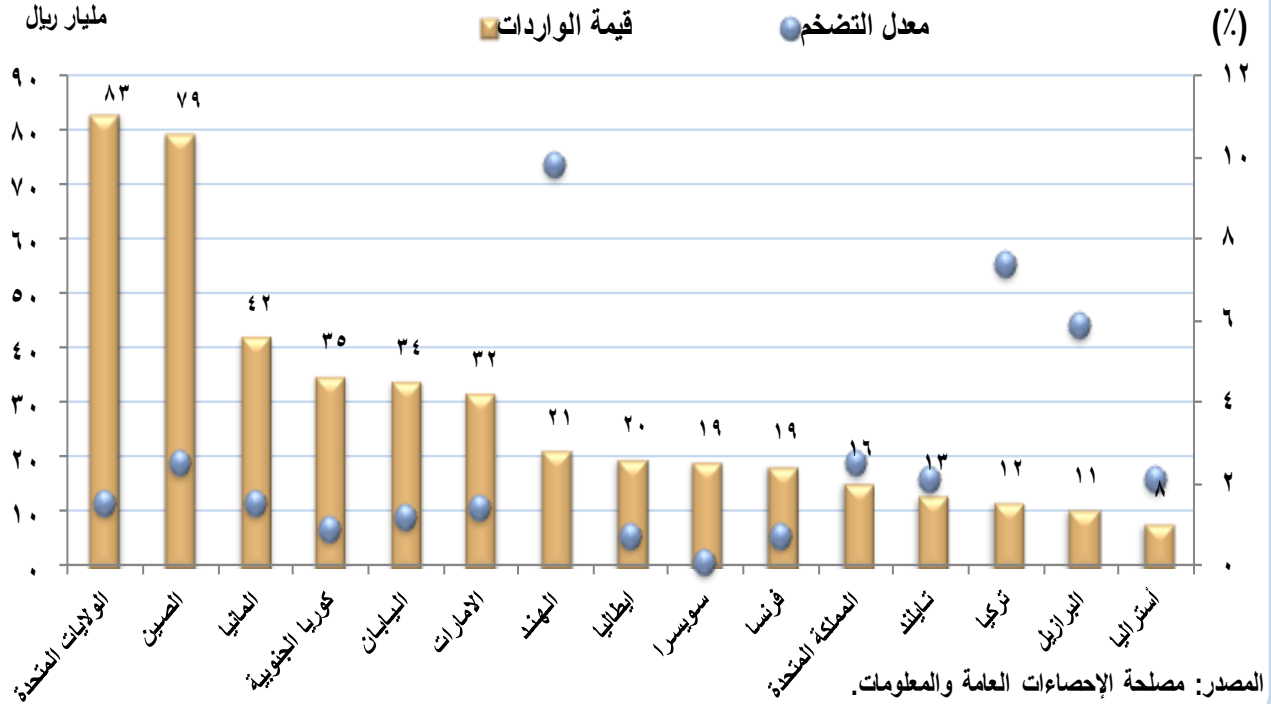
٤- كوريا الجنوبية بقيمة ٣٥،٣ مليار ريال تمثل ما نسبته ٥،٨٪ من إجمالي قيمة واردات المملكة، وبلغ معدل التضخم السنوي فيها ٠،٩٪ في عام ٢٠١٣ م.

٥- اليابان بقيمة ٣٤،٣ مليار ريال تمثل ما نسبته ٥،٦٪ من إجمالي قيمة واردات المملكة، وبلغ معدل التضخم السنوي فيها ١،٢٪ في عام ٢٠١٣ م.

٦- الإمارات العربية المتحدة بقيمة ٣٢،٠ مليار ريال تمثل ما نسبته ٥،٢٪ من إجمالي قيمة واردات المملكة، وبلغ معدل التضخم السنوي فيها ١،٤٪ في عام ٢٠١٣ م.

٧- الهند بقيمة ٢١،٤ مليار ريال تمثل ما نسبته

الشكل ١١: أهم الدول المستورد منها خلال عام ٢٠١٣ م



١،٣٪ من إجمالي قيمة واردات المملكة، وبلغ معدل التضخم السنوي فيها ٢،١٪ في عام ٢٠١٣ م.

المملكة، وبلغ معدل التضخم السنوي فيها ٢،٥٪ في عام ٢٠١٣ م.

١٢- تايلند بقيمة ١٣،٢ مليار ريال تمثل ما نسبته ٢،٢٪ من إجمالي قيمة واردات المملكة، وبلغ معدل التضخم السنوي فيها ٢،١٪ في عام ٢٠١٣ م.

١٣- تركيا بقيمة ١٢،١ مليار ريال تمثل ما نسبته ٢،٠٪ من إجمالي قيمة واردات المملكة، وبلغ معدل التضخم السنوي فيها ٧،٤٪ في عام ٢٠١٣ م.

١٤- البرازيل بقيمة ١٠،٨ مليار ريال تمثل ما نسبته ١،٨٪ من إجمالي قيمة واردات المملكة، وبلغ معدل التضخم السنوي فيها ٥،٩٪ في عام ٢٠١٣ م.

١٥- أستراليا بقيمة ٨،١ مليار ريال تمثل ما نسبته

الجدول ٦: أكبر ١٥ دولة تستورد منها المملكة حسب قيمة الاستيراد لأهم أصناف رئيسية في عام ٢٠١٣ م\*  
(مليون ريال)

الدولة	القيمة	النسبة إلى المجموع			أهم الأصناف المستوردة
		المعدل التراكمي (%)	معدل التضخم (%)	المنصف	
الولايات المتحدة	٨٣٢٣٣	١٣,٥	١٣,٥	١,٥	سيارات خضراء، سيارات جيب، أجزاء أخرى للطائرات العادية والطائرات العمودية.
الصين	٧٩٤٤٣	١٢,٩	٢٦,٥	٢,٥	أجهزة هاتف خلوية، آلات رقمية، آلات استقبال وتحويل وإرسال أو استخراج الصوت أو الصورة.
ألمانيا	٤٢٤٠١	٦,٩	٣٣,٤	١,٥	لحاف عادية (سجائر) - محتوية على تبغ، سيارات خضراء، توربينات غازية.
كوريا الجنوبية	٣٥٣٦٨	٥,٨	٣٩,١	٠,٩	سيارات خضراء، أجهزة هاتف للشبكات الخلوية والشبكات اللاسلكية.
اليابان	٣٤٣٦١	٥,٦	٤٤,٧	١,٢	سيارات جيب، سيارات خضراء، هياكل شاحنات خفيفة، بفرقة قيادة.
الإمارات	٣٢٠٠٤	٥,٢	٤٩,٩	١,٤	سيارات ذهب، لحاف من نحاس، قضبان وعيدان وشكال خضراء من نحاس نقي.
الهند	٢١٤٩٥	٣,٥	٥٣,٤	٩,٨	أرز، أجهزة هاتف للشبكات الخلوية أو غيرها من الشبكات اللاسلكية، بنزين.
إيطاليا	٢٠٠٦٦	٣,٣	٥٦,٧	٠,٧	صناعة الحفريات، أدوات تحتوي على بنسليينات ومشتقاتها، صمامات أمال.
سويسرا	١٩٤٤٧	٣,٢	٦٢,٩	٠,١	سيارات ذهب، لحاف عادية (سجائر) - محتوية على تبغ، ساعات يد.
فرنسا	١٨٨١٩	٣,١	٥٩,٧	٠,٧	لحوم غير مقطعة مجمدة، عطور، أدوات تحتوي على بنسليينات أو مشتقاتها.
المملكة المتحدة	١٥٨٠٥	٢,٦	٦٢,٣	٢,٥	أجزاء للطائرات العادية والمودية، مولدات، أدوات تحتوي على مضادات.
تاييلند	١٣٢٣١	٢,٢	٦٤,٥	٢,١	شاحنات صغيرة (وانيت).
تركيا	١٢٠٥٨	٢,٠	٦٦,٤	٧,٤	منتج نصف جاز من حديد أو صلب، قضبان من حديد أو صلب، حديد وصب غير مخلوط.
البرازيل	١٠٨٤٥	١,٨	٦٨,٢	٥,٩	لحوم غير مقطعة مجمدة، خامات حديد، دجاج مجمد.
أستراليا	٨١٤٦	١,٣	٦٩,٥	٢,١	حليب بأشكال صلبة، خطوط (فحم) عادية، سيارات خضراء.

\* بيانات أولية.

المصدر: مصلحة الإحصاءات العامة والمعلومات، صندوق النقد الدولي.

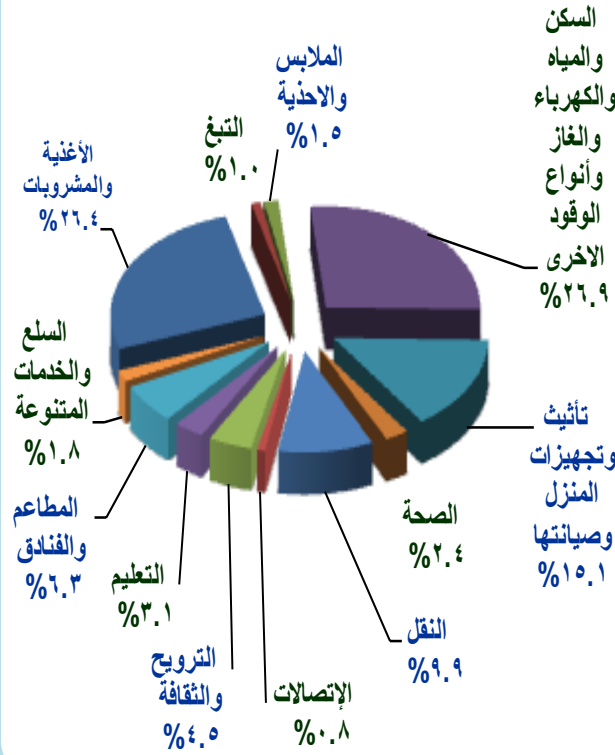
## توقعات التضخم في الربع الثاني لعام ٢٠١٤

تأثرت معدلات التضخم في الربع الأول من عام ٢٠١٤م بالارتفاعات التي سجلتها مجموعة التبغ ومجموعة السكن والمياه والكهرباء والغاز وأنواع الوقود الأخرى ومجموعة الصحة. وسجلت مجموعة السكن والمياه والكهرباء والغاز وأنواع الوقود الأخرى أعلى نسبة تأثير على معدل التضخم العام في شهر مارس ٢٠١٤م، حيث ارتفعت نسبة التأثير لمجموعة السكن من ٢٣،٦٪ في ديسمبر ٢٠١٣م إلى ٢٦،٩٪ في مارس ٢٠١٤م (الشكل رقم ١٢).

ورغم ذلك، يتوقع أن تواصل معدلات التضخم في المملكة انخفاضها التدريجي خلال الربع الثاني من عام ٢٠١٤م نتيجة استمرار انخفاض معدلات تضخم معظم المجموعات الرئيسة لاسيما الأغذية والمشروبات التي انخفض معدل تضخمها السنوي من ٥،٣٪ في الربع الرابع من عام ٢٠١٣م إلى ٤،٥٪ في الربع الأول من عام ٢٠١٤م. وتوقعات صندوق النقد الدولي (وفقاً لأحدث بيانات متوفرة) بانخفاض متوسط معدل التضخم في أهم ١٥ دولة مصدرة إلى المملكة من ٢،٩٪ في عام ٢٠١٣م إلى ٢،٨٪ في عام ٢٠١٤م.

من جانب آخر، انخفض معدل التضخم السنوي لمؤشر منظمة الأغذية والزراعة العالمية (فاو) لأسعار الأغذية من ٣،٤٪ في ديسمبر ٢٠١٣م إلى ٢،٣٪ في مارس ٢٠١٤م. كما أظهرت توقعات صندوق النقد الدولي لمؤشرات السلع

الشكل ١٢ : نسبة تأثير المجموعات الرئيسة على معدل التضخم العام (مارس ٢٠١٤م)



الأساسية في الأسواق العالمية انكماش أسعار الأطعمة بنسبة (٥،٣٪) في عام ٢٠١٤م، وانكماش أسعار المعادن بنسبة (٥،٤٪)، والطاقة بنسبة (٠،٣٪). ليسجل المؤشر العام لأسعار السلع الأساسية في الأسواق العالمية انكماشاً بنسبة (١،٤٪) في عام ٢٠١٤م مقارنة بالعام السابق (الجدول رقم ٧).

جدول رقم ٧: مؤشر صندوق النقد الدولي لأسعار السلع الأساسية  
سنة الأساس (٢٠٠٥ = ١٠٠)  
(نسب مئوية)

الأوزان	بيانات فعلية		بيانات مقدرة				
	٢٠١١	٢٠١٢	٢٠١٣	٢٠١٤	٢٠١٥	٢٠١٦	٢٠١٧
المؤشر العام	٢٦,٢	٣,٢-	١,٥-	١,٤-	٥,٠-	٣,٢-	٢,٠-
الأطعمة	١٩,٩	٢,٤-	١,١	٥,٣-	٥,٩-	٠,١	٠,١-
المشروبات	١٦,٦	١٨,٦-	١١,٩-	١٥,١	٠,٨	٣,٣-	١,٥-
المواد الزراعية الأولية	٢٢,٧	١٢,٧-	١,٥	٠,٥	٠,٣-	٦,٣-	٣,٤-
المعادن	١٣,٥	١٦,٨-	٤,٣-	٥,٤-	٣,٩-	٠,٩	٠,٨
الطاقة	٣١,٥	٠,٧	١,٧-	٠,٣-	٥,٥-	٤,٣-	٢,٨-

المصدر: صندوق النقد الدولي.

## الخلاصة

في مجموعة التبغ ٦,٣٪ وفي مجموعة وتأثيث وتجهيزات المنزل وصيانتها ٦,٠٪.

٣- ارتفع الرقم القياسي لأسعار الجملة بنسبة ٠,٥٪ في الربع الأول من عام ٢٠١٤م مقارنة بالربع السابق.

٤- سجلت أسعار الجملة لمجموعة المشروبات والدخان أعلى نسبة ارتفاع في الربع الأول من عام ٢٠١٤م مقارنة بنفس الربع من العام السابق، حيث بلغ معدل تضخم المجموعة ١٤,٩٪ نتيجة لارتفاع المجموعة الفرعية (مشروبات) بنسبة ١٩,٠٪ خلال نفس الفترة.

٥- سجل مخفض الناتج المحلي الإجمالي غير النفطي انخفاضاً بلغت نسبته ١,٩٪ في الربع

يمكن استخلاص أهم نتائج تحليل معدلات التضخم خلال الربع الأول من عام ٢٠١٤م في المملكة كالآتي:

١- سجل الرقم القياسي لتكاليف المعيشة أعلى معدلات التضخم خلال عام ٢٠١٤م عند ٢,٩٪ في شهر يناير الماضي، ثم بدأ بالانخفاض التدريجي إلى أن وصل إلى ٢,٦٪ في شهر مارس، بعد انخفاض الضغوط التضخمية في مجموعة الاتصالات.

٢- سجلت مجموعتا التبغ وتأثيث وتجهيزات المنزل وصيانتها أعلى معدلات التضخم خلال الربع الأول من عام ٢٠١٤م مقارنة بنفس الربع من العام السابق، حيث بلغ معدل التضخم الربعي

الرابع من عام ٢٠١٣م مقارنة بالربع الثالث من نفس العام. وانخفض مخفض الناتج المحلي الإجمالي بنسبة ٥,٠٪ في الربع الرابع من عام ٢٠١٣م مقارنة بنفس الربع من العام السابق.

٦- يتوقع أن تواصل معدلات التضخم في المملكة انخفاضها التدريجي خلال الربع الثاني من عام ٢٠١٤م نتيجة استمرار انخفاض معدلات تضخم معظم المجموعات الرئيسة لاسيما الأغذية والمشروبات.