



مؤسسة النقد العربي السعودي
Saudi Arabian Monetary Authority

تقرير التضخم

الربع الثاني ٢٠١٧



وكالة الأبحاث والشئون الدولية
إدارة الأبحاث الاقتصادية

جدول المحتويات

- ٣ - الأرقام القياسية لتكاليف المعيشة
- ٣ - تطورات الربع الثاني من عام ٢٠١٧م
- ٣ - نسبة تأثير الأقسام الرئيسية على الرقم القياسي العام لتكاليف المعيشة
- ٦ - الأرقام القياسية لأسعار الجملة
- ٦ - الأرقام القياسية لأسعار الجملة حسب الأقسام
- ٦ - الرقم القياسي لتكاليف المعيشة حسب المدن خلال الربع الثاني من عام ٢٠١٧م
- ٦ - مخفض الناتج المحلي الاجمالي
- ١٠ - التجارة الخارجية مع أهم الشركاء التجاريين
- ١١ - توقعات التضخم في الربع الثالث لعام ٢٠١٧م
- ١٢ - الخلاصة

الرقم القياسي لتكاليف المعيشة

شهدت المستويات العامة للرقم القياسي لتكاليف المعيشة خلال الربع الثاني من عام ٢٠١٧م تراجعاً سنوياً بلغت نسبته ٠,٦ في المئة مقارنة بنفس الربع من العام السابق، كما سجلت ارتفاعاً ربعياً طفيفاً بلغت نسبته ٠,٢ في المئة مقارنة بالربع الأول من عام ٢٠١٧م. وقد سجل الرقم القياسي العام لتكاليف المعيشة انخفاضاً سنوياً نسبته ٠,٤ في المئة لشهر يونيو من عام ٢٠١٧م (الشكل رقم ١ والجدول رقم ١).

تطورات الربع الثاني من عام ٢٠١٧م

خلال الربع الثاني من عام ٢٠١٧م، سجل قسم التبغ أعلى ارتفاع بين الأقسام الرئيسية مقارنة بالربع المقابل من العام السابق، حيث بلغ معدل التضخم السنوي له ٢٤,٨ في المئة، ثم قسم الاتصالات بنسبة ٢,٠ في المئة، تلاه قسم التعليم بنسبة ١,٨ في المئة، ثم قسم السلع والخدمات

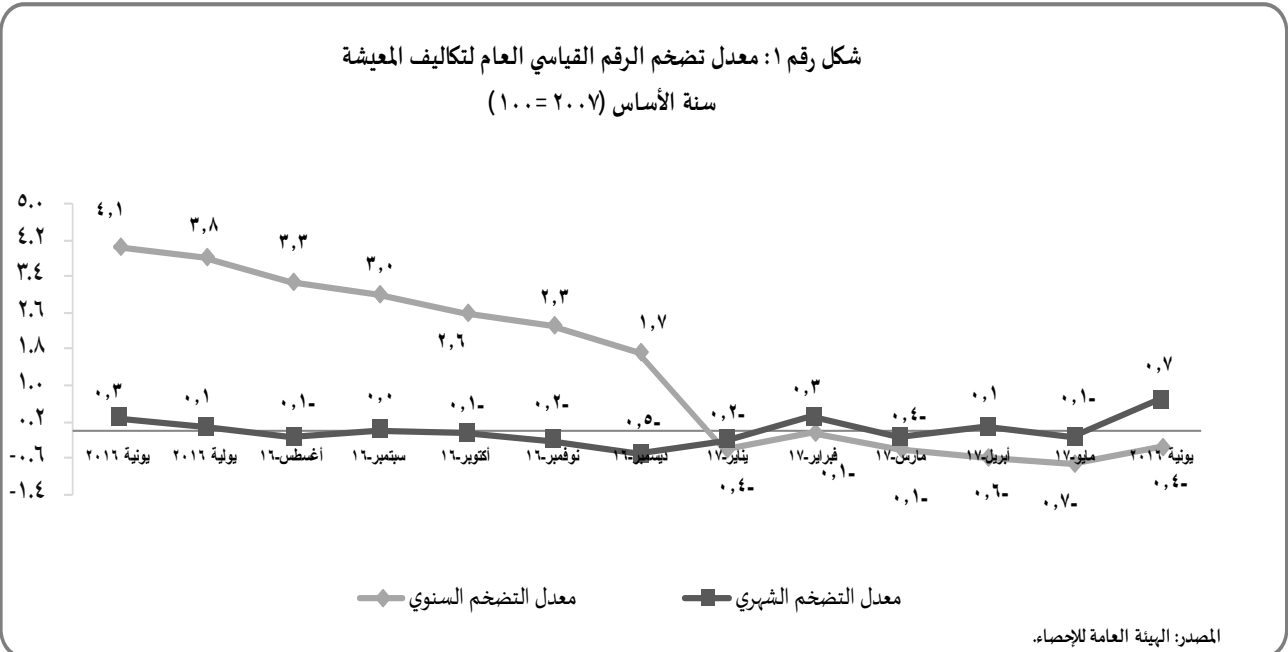
المتنوعة بنسبة ١,٣ في المئة، ثم قسم السكن والمياه والكهرباء والغاز وأنواع الوقود الأخرى بنسبة ٠,٣ في المئة.

وفي المقابل، سجل قسم الأغذية والمشروبات تراجعاً خلال الربع الثاني من عام ٢٠١٧م مقارنةً بالربع المقابل من العام السابق نسبته ٢,٣ في المئة، وكذلك تراجع قسم النقل وقسم الملابس والاحذية وقسم المطاعم والفنادق بنسبة ١,٩ في المئة، تلاه قسم الترويج والثقافة بنسبة ١,٦ في المئة، ثم تأثيث وتجهيزات المنزل وصيانتها بنسبة ٠,٧ في المئة، ثم قسم الصحة بنسبة ٠,١ في المئة (الجدول رقم ١ والشكلان رقم ٢ ورقم ٣).

نسبة تأثير الأقسام الرئيسية على الرقم القياسي العام لتكاليف المعيشة

تتأثر معدلات التضخم بالتغيرات التي تشهدها أقسام الرقم القياسي العام لتكاليف المعيشة، حيث حقق قسم التبغ المرتبة الأولى من حيث قوة

شكل رقم ١: معدل تضخم الرقم القياسي العام لتكاليف المعيشة
سنة الأساس (٢٠٠٧ = ١٠٠)

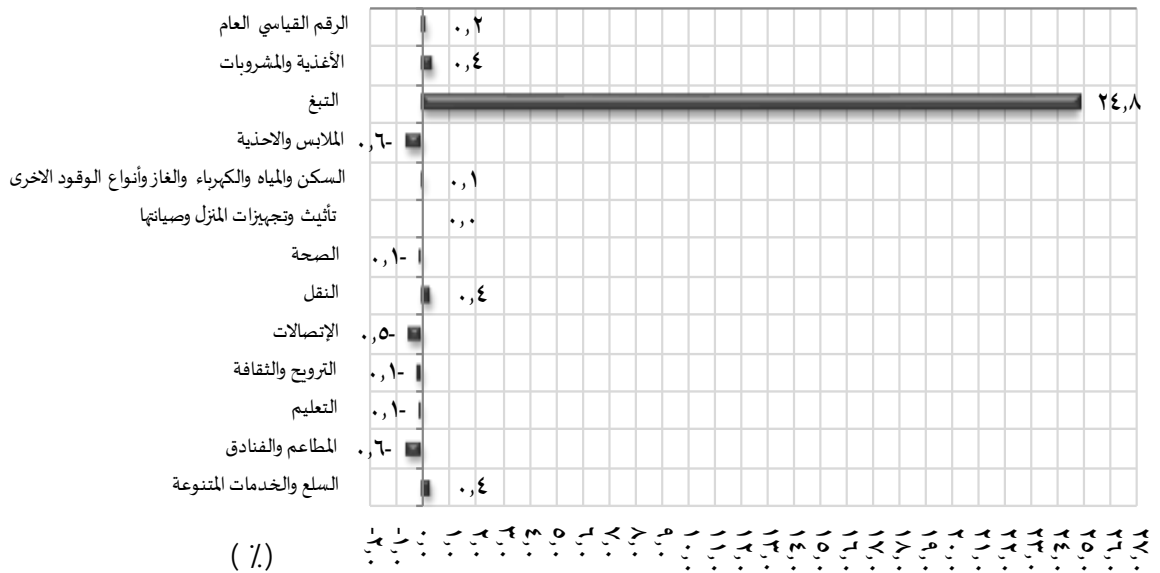


جدول رقم ١: الأرقام القياسية لتكاليف المعيشة
سنة الأساس (٢٠٠٧ = ١٠٠)

معدل التغير (%)							
الأوزان	الربع الثاني ٢٠١٦	الربع الثالث ٢٠١٦	الربع الرابع ٢٠١٦	الربع الأول ٢٠١٧	الربع الثاني ٢٠١٧	الربع الثاني ١٧ / الربع الثاني ١٦	الربع الأول ١٧ / الربع الثاني ١٦
الرقم القياسي العام	١٣٧,٧	١٣٨,٠	١٣٧,٤	١٣٦,٧	١٣٧,٠	٠,٢	٠,٦-
الأغذية والمشروبات	١٤٦,٧	١٤٦,٩	١٤٥,٠	١٤٢,٧	١٤٣,٣	٠,٤	٢,٣-
التبغ	١٩٩,٨	١٩٩,٨	١٩٩,٨	١٩٩,٨	٢٤٩,٤	٢٤,٨	٢٤,٨
الملابس والأحذية	١١٤,٤	١١٤,١	١١٣,٦	١١٢,٩	١١٢,٢	٠,٦-	١,٩-
السكن والمياه والكهرباء والغاز وأنواع الوقود الأخرى	١٧٦,٦	١٧٧,٤	١٧٧,٢	١٧٧,١	١٧٧,٢	٠,١	٠,٣
تأثيث وتجهيزات المنزل وصيانتها	١٣٤,٧	١٣٥,٠	١٣٤,٤	١٣٣,٧	١٣٣,٧	٠,٠	٠,٧-
الصحة	١٢٣,٥	١٢٣,٧	١٢٣,٣	١٢٣,٥	١٢٣,٤	٠,١-	٠,١-
النقل	١٢٣,٥	١٢٢,٤	١٢١,٦	١٢٠,٨	١٢١,٢	٠,٤	١,٩-
الإتصالات	٩٥,٥	٩٥,٨	٩٦,٧	٩٧,٩	٩٧,٤	٠,٥-	٢,٠
الترويح والثقافة	١١٩,٠	١١٩,٥	١١٨,٥	١١٧,٢	١١٧,١	٠,١-	١,٦-
التعليم	١٢٢,٦	١٢٢,٦	١٢٤,٩	١٢٤,٩	١٢٤,٨	٠,١-	١,٨
المطاعم والفنادق	١٢٦,١	١٢٥,٥	١٢٥,٦	١٢٤,٥	١٢٣,٧	٠,٦-	١,٩-
السلع والخدمات المتنوعة	١٢٤,٢	١٢٥,٨	١٢٤,٨	١٢٥,٤	١٢٥,٩	٠,٤	١,٣

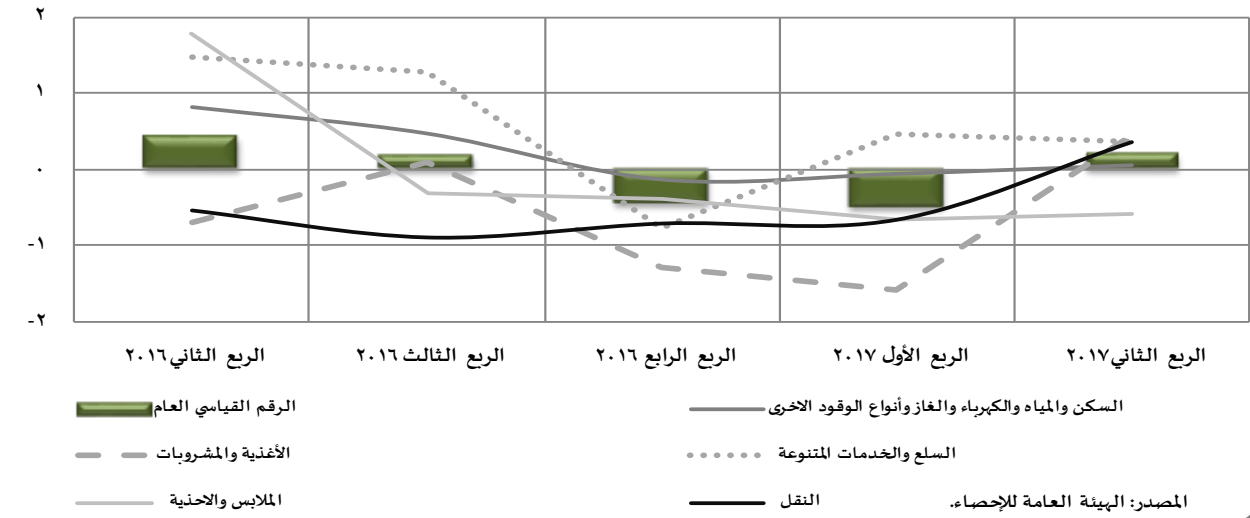
المصدر: الهيئة العامة للإحصاء.

شكل رقم ٢: معدل تضخم الرقم القياسي لتكاليف المعيشة حسب الأقسام
الربع الثاني من عام ٢٠١٧ مع الربع الأول من عام ٢٠١٧ م.



المصدر: الهيئة العامة للإحصاء.

شكل رقم ٣: معدل التغير ربع السنوي في الرقم القياسي العام لتكاليف المعيشة والأقسام الرئيسية الأكثر تأثيراً (%)

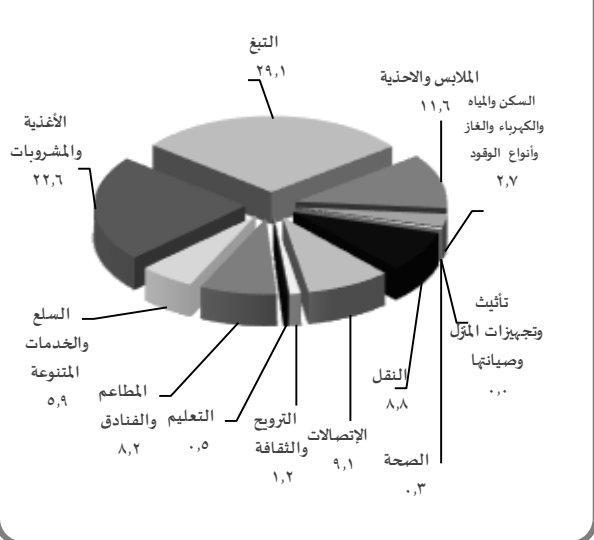


في المئة مقابل ٥,٠ في المئة لنفس الربع من العام السابق.

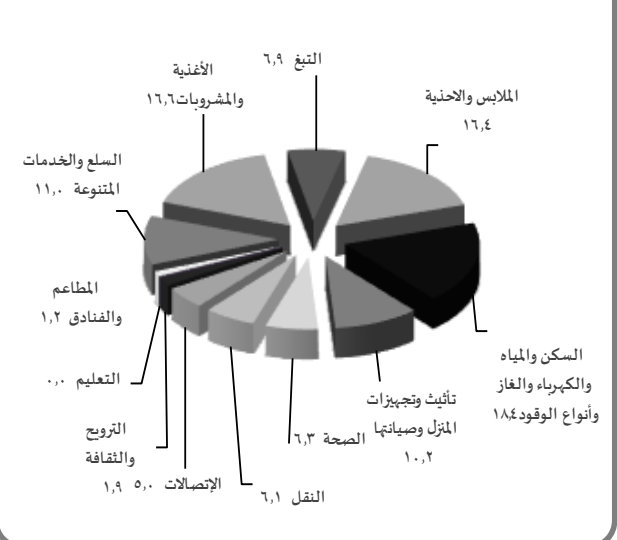
كما بلغ إجمالي نسبة تأثير الأقسام الرئيسية الثلاثة (السكن والمياه والكهرباء والغاز وأنواع الوقود الأخرى، والأغذية والمشروبات، والنقل) نحو ٣٤,١ في المئة خلال الربع الثاني من عام ٢٠١٧م مقابل ٤١,١ في المئة للربع نفسه من العام السابق (الشكلان رقم ٤ ورقم ٥).

التأثير على الرقم القياسي العام لتكاليف المعيشة بنسبة ٢٩,١ في المئة خلال الربع الثاني من عام ٢٠١٧م مقابل ٦,٩ في المئة لنفس الربع من العام السابق، تلاه الأغذية والمشروبات بنسبة ٢٢,٦ في المئة مقابل ١٦,٦ في المئة، ثم قسم الملابس والأحذية بنسبة ١١,٦ في المئة مقابل ١٦,٤ في المئة، تلاه الاتصالات حيث بلغت نسبة تأثيره ٩,١

شكل رقم ٥: نسبة تأثير الأقسام الرئيسية على معدل التضخم العام (الربع الثاني ٢٠١٧م) (%)



شكل رقم ٤: نسبة تأثير الأقسام الرئيسية على معدل التضخم العام (الربع الثاني ٢٠١٦م) (%)



الأرقام القياسي لأسعار الجملة

سجل الرقم القياسي لأسعار الجملة في الربع الثاني من عام ٢٠١٧م ارتفاعاً نسبته ٠,٣ في المئة مقارنة بالربع السابق، وحقق المؤشر انخفاضاً سنوياً نسبته ٢,٠ في المئة (الشكل رقم ٦).

الرقم القياسي لأسعار الجملة حسب الأقسام

سجل قسم الخامات والمعادن أعلى نسبة انخفاض سنوي خلال الربع الثاني من عام ٢٠١٧م مقارنة بنفس الربع من العام السابق، حيث تراجع معدل تضخم القسم بنسبة ٦,٨ في المئة، كما سجل قسم السلع الأخرى المرتبة الثانية من حيث نسبة الانخفاض السنوي خلال الربع الثاني من عام ٢٠١٧م بنسبة ٣,٤ في المئة، تلاه قسم المنتجات

المعدنية والآلات والمعدات في المرتبة الثالثة بمعدل تضخم سنوي متراجع بلغت نسبته ٢,٣ في المئة للربع الثاني من عام ٢٠١٧م، كما جاء قسم منتجات الزراعة وصيد الأسماك في المرتبة الأخيرة بنسبة انخفاض بلغت ١,٤ في المئة. وفي المقابل سجلت المنتجات الغذائية والمشروبات والتبغ والمنسوجات ارتفاعاً سنوياً خلال الربع الثاني من عام ٢٠١٧م بلغت نسبته ٠,٧ في المئة (الجدول رقم ٢ والشكل رقم ٧).

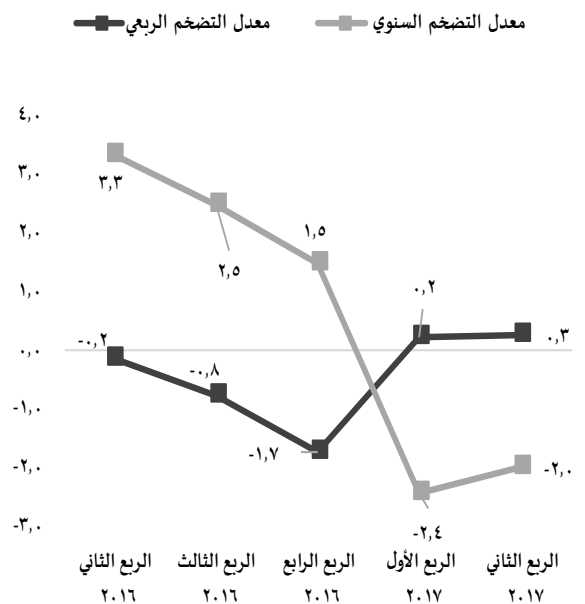
الرقم القياسي لتكاليف المعيشة حسب المدن خلال الربع الثاني من عام ٢٠١٧م

سجل متوسط الرقم القياسي العام لتكاليف المعيشة لجميع المدن الرئيسية في المملكة خلال الربع الثاني من عام ٢٠١٧م ارتفاعاً بلغت نسبته ٠,٢ في المئة مقارنة بالربع السابق، حيث سجلت كل من الرياض و مكة المكرمة أعلى نسبة ارتفاع بلغت نسبته ٠,٧ في المئة، تلتها مدينة أبها في المرتبة الثانية بنسبة ٠,٦ في المئة. كما سجل متوسط الرقم القياسي العام انخفاضاً خلال الربع الثاني في كلٍ من مدينة عرعر بنسبة ١,٨ في المئة، ومدينة جدة بنسبة ٠,٥ في المئة، وكل من تبوك والباحة بنسبة ٠,١ في المئة (الجدول رقم ٣).

مخفض الناتج المحلي الإجمالي

سجل مخفض الناتج المحلي الإجمالي حسب آخر البيانات صادرة من الهيئة العامة للإحصاء ارتفاعاً بلغت نسبته ٥,١ في المئة

شكل رقم ٦: معدل تضخم الرقم القياسي لأسعار الجملة سنة الأساس (٢٠١٤ = ١٠٠)



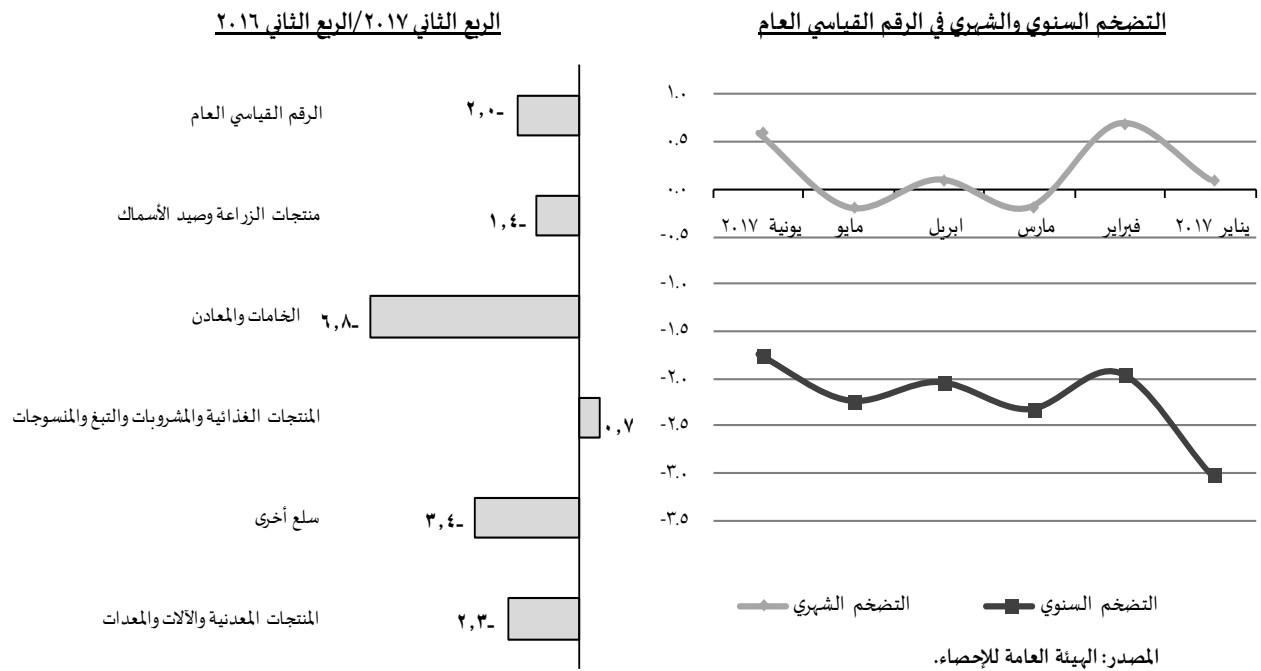
المصدر: الهيئة العامة للإحصاء.

جدول رقم ٢: الأرقام القياسية لأسعار الجملة
سنة الأساس (٢٠١٤ = ١٠٠)

معدل التغير (%)							
الأوزان	الربع الثاني ٢٠١٦	الربع الثالث ٢٠١٦	الربع الأول ٢٠١٧	الربع الثاني ٢٠١٧	الربع الثاني ١٧ /الربع الأول ١٧	الربع الثاني ١٧ /الربع الثاني ١٦	
الرقم القياسي العام	١٠٠,٠	١٠٢,٨	١٠٢,٠	١٠٠,٣	١٠٠,٥	١٠٠,٨	٢,٠-
منتجات الزراعة وصيد الأسماك	٨,٧	١٠٥,٧	١٠٤,٢	١٠٠,٤	١٠٠,٨	١٠٤,٣	١,٤-
الخامات والمعادن	٠,٦	٩٩,٥	١٠٠,٢	٩٦,٩	٩٥,٦	٩٢,٧	٦,٨-
المنتجات الغذائية والمشروبات والتبغ والمنسوجات	١٧,٣	٩٨,٤	٩٧,٩	٩٧,٥	٩٨,١	٩٩,١	٠,٧-
سلع أخرى	٣٣,٧	١١٠,٥	١٠٩,٣	١٠٧,٣	١٠٧,٩	١٠٦,٧	٣,٤-
المنتجات المعدنية والآلات والمعدات	٣٩,٧	٩٨,٠	٩٧,٥	٩٦,٠	٩٥,٤	٩٥,٧	٢,٣-

المصدر: الهيئة العامة للإحصاء.

شكل رقم ٧: معدل تضخم الأرقام القياسية لأسعار الجملة حسب الأقسام
سنة الأساس (٢٠١٤ = ١٠٠)



جدول رقم ٣: متوسط الرقم القياسي العام لتكاليف المعيشة حسب المدن
(٢٠٠٧م = ١٠٠)

الرقم القياسي العام	٢٠١٥	٢٠١٦	الربع الأول		الربع الثاني		معدل التضخم %
			٢٠١٦	٢٠١٧	٢٠١٧	٢٠١٥/٢٠١٦	
المملكة (جميع المدن)	١٣٢,٩	١٣٧,٦	١٣٧,٤	١٣٦,٧	١٣٧,٠	٣,٥	٠,٢
الرياض	١٤٠,١	١٤٤,٥	١٤٤,٠	١٤٣,٦	١٤٤,٦	٣,٢	٠,٧
مكة المكرمة	١٢٩,٧	١٣٣,١	١٣٢,٤	١٣١,٤	١٣٢,٤	٢,٧	٠,٧
جدة	١٣١,٧	١٣٩,٣	١٣٩,٧	١٣٨,٣	١٣٧,٦	٥,٨	٠,٥
الدمام	١٣٥,١	١٣٨,٧	١٣٩,٧	١٣٨,٩	١٣٩,٣	٢,٧	٠,٣
المدينة المنورة	١٣٦,٤	١٢٩,٧	١٢٩,٩	١٢٩,٢	١٢٩,٨	٢,٦	٠,٤
الطائف	١٢٧,٨	١٣٢,١	١٣٣,٠	١٣٢,٠	١٣٢,١	٣,٤	٠,١
الهفوف	١٢٤,٩	١٢٩,٠	١٢٨,٣	١٢٦,٩	١٢٧,٠	٣,٢	٠,١
أبها	١٢٥,٠	١٢٨,٩	١٢٨,٩	١٢٨,١	١٢٨,٩	٣,١	٠,٦
بريدة	١٢٧,٧	١٢٩,٧	١٢٧,٥	١٢٥,٥	١٢٥,٦	١,٦	٠,١
تبوك	١٢٠,٢	١٢٣,٨	١٢٢,٧	١٢١,٨	١٢١,٧	٣,٠	٠,١
حائل	١٢٨,٢	١٣٠,٨	١٢٩,٩	١٢٩,٠	١٢٩,٤	٢,٠	٠,٣
جازان	١٤٩,٩	١٥٦,٧	١٥٦,٩	١٥٩,٥	١٥٩,٧	٤,٥	٠,١
نجران	١٣٢,٠	١٣٧,٢	١٣٦,٨	١٣٦,١	١٣٦,٥	٣,٩	٠,٣
الباحة	١٣٤,٥	١٤١,٧	١٤٠,٩	١٤١,٠	١٤٠,٨	٥,٤	٠,١
سكاكا	١٣١,٧	١٣٦,٤	١٣٥,٣	١٣٤,٦	١٣٤,٩	٣,٥	٠,٢
عرعر	١٣٦,٥	١٣١,٢	١٣١,٥	١٣١,١	١٢٨,٧	٣,٨	١,٨

المصدر: الهيئة العامة للإحصاء.

المستوى العام للأسعار. ومن المتعارف عليه استخدام مخفّض الناتج المحلي الإجمالي غير النفطي بهدف استبعاد أثر التغيير في أسعار النفط على الاقتصاد المحلي، حيث حقق مخفّض الناتج المحلي الإجمالي غير النفطي انخفاضا في الربع الأول من عام ٢٠١٧م بلغت نسبته ٠,١ في المئة مقارنة بالربع السابق، وسجل انخفاضا نسبته ٢,٨ في المئة مقارنة بنفس الربع من العام السابق (الجدول رقم ٤ والشكل رقم ٨).

ويتضح من تحليل بيانات مخفّض الناتج المحلي الإجمالي حسب النشاط الاقتصادي بالأسعار الثابتة لسنة الأساس عام ٢٠١٠م أن

خلال الربع الأول من عام ٢٠١٧م مقارنة بالربع السابق، وسجل ارتفاعاً بنسبة ١٠,٧ في المئة مقارنة بنفس الربع من العام السابق (الجدول رقم ٤ والشكل رقم ٨).

ويقيس مخفّض الناتج المحلي الإجمالي معدل التضخم على المستوى الكلي للاقتصاد، ويختلف عن الرقم القياسي لتكاليف المعيشة الذي يستهدف الاستهلاك النهائي فقط، بينما يستهدف مخفّض الناتج المحلي الإجمالي كل القطاعات الاستهلاكية والاستثمارية والحكومية، وذلك حسب مساهمة كل قطاع في الناتج المحلي الإجمالي، لذا يُعد معامل التخفيض مقياساً غير مباشر للتغيير في

جدول رقم ٤: مخفض الناتج المحلي الإجمالي
سنة الأساس (٢٠١٠=١٠٠)

الربع الأول*	الربع الرابع	الربع الثالث	الربع الثاني	الربع الأول	
٢٠١٧	٢٠١٦	٢٠١٦	٢٠١٦	٢٠١٦	
٦٤٢,١٤٥	٦٣٤,٧١٥	٦٠٢,٤٦٠	٦٠٣,٨٥٦	٥٨٣,١١٢	بالأسعار الجارية
٦٤٢٩٦٣	٦٦٨.٢٣	٦٤٠.٤٣٣	٦٣٤٧٣٣	٦٤٦٣٧٢	بالأسعار الثابتة
٩٩,٩	٩٥,٠	٩٤,١	٩٥,١	٩٠,٢	مخفض الناتج المحلي الإجمالي
٥,١	١,٠	١,١-	٥,٥	٣,٤	التغير الربعي (%)
١٠,٧	٨,٩	١,٩-	٥,٦-	١١,٥-	التغير السنوي (%)

الناتج المحلي الإجمالي (مليون ريال):

الربع الأول*	الربع الرابع	الربع الثالث	الربع الثاني	الربع الأول	
٢٠١٧	٢٠١٦	٢٠١٦	٢٠١٦	٢٠١٦	
٤٥١٢٢٣	٤٥٤١٣٢	٤٤٠٩٧٨	٤٤٠٥٦٨	٤٦١٤٧٥	بالأسعار الجارية
٣٦٨٤٦٥	٣٧٠٦١٤	٣٤٤٧٤٧	٣٤٧١٤٤	٣٦٦٢٢٥	بالأسعار الثابتة
١٢٢,٥	١٢٢,٥	١٢٧,٩	١٢٦,٩	١٢٦,٠	مخفض الناتج المحلي الإجمالي (غير النفطي)
٠,١-	٤,٢-	٠,٨	٠,٧	٩,٧	التغير الربعي (%)
٢,٨-	٦,٧	١,١	١,١	٢,٧-	التغير السنوي (%)

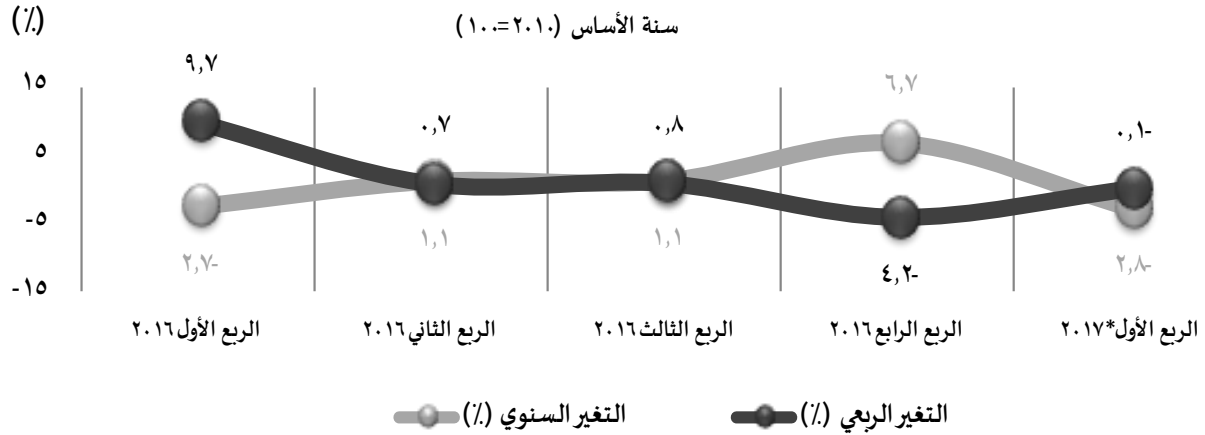
الناتج المحلي الإجمالي غير النفطي (مليون ريال):

الربع الأول*	الربع الرابع	الربع الثالث	الربع الثاني	الربع الأول	
٢٠١٧	٢٠١٦	٢٠١٦	٢٠١٦	٢٠١٦	
٤٥١٢٢٣	٤٥٤١٣٢	٤٤٠٩٧٨	٤٤٠٥٦٨	٤٦١٤٧٥	بالأسعار الجارية
٣٦٨٤٦٥	٣٧٠٦١٤	٣٤٤٧٤٧	٣٤٧١٤٤	٣٦٦٢٢٥	بالأسعار الثابتة
١٢٢,٥	١٢٢,٥	١٢٧,٩	١٢٦,٩	١٢٦,٠	مخفض الناتج المحلي الإجمالي (غير النفطي)
٠,١-	٤,٢-	٠,٨	٠,٧	٩,٧	التغير الربعي (%)
٢,٨-	٦,٧	١,١	١,١	٢,٧-	التغير السنوي (%)

المصدر: الهيئة العامة للإحصاء.

*أحدث بيانات متوفرة في تاريخ نشر التقرير

شكل رقم ٨: معدل التغير الربعي والسنوي في مخفض الناتج المحلي الإجمالي غير النفطي



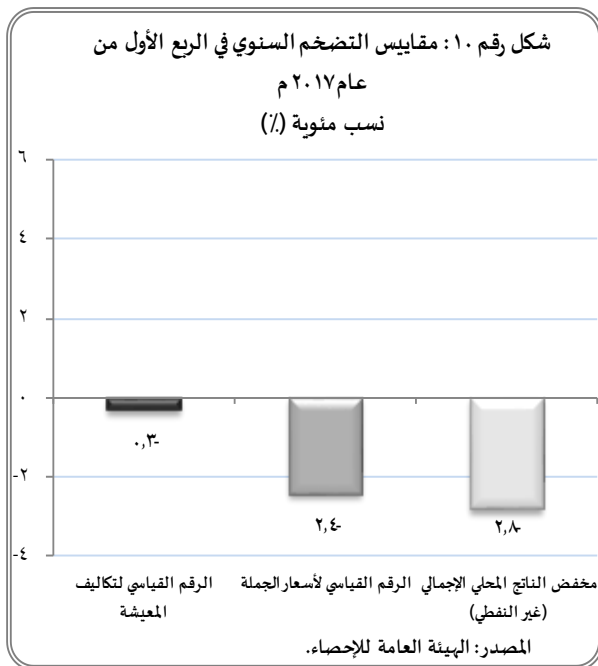
* أحدث بيانات متوفرة في تاريخ نشر التقرير المصدر: الهيئة العامة للإحصاء.

نشاط الصناعات التحويلية بنسبة ٨,٤ في المئة، يليه نشاط خدمات جماعية واجتماعية وشخصية بنسبة ١,٩ في المئة.

نشاط التعدين والتحجير سجل أعلى نسبة ارتفاع بلغت ٦٢,٩ في المئة في الربع الأول من عام ٢٠١٧ مقارنة بنفس الربع من العام السابق. يليه

مخفض الناتج المحلي الإجمالي غير النفطي قد انخفض بنسبته ٢,٨ في المئة في الربع الأول من عام ٢٠١٧م، وسجل معدل التغير السنوي في الرقم القياسي لأسعار الجملة انخفاضاً بلغت نسبته ٢,٤ في المئة خلال نفس الفترة، وسجل معدل التضخم السنوي في الرقم القياسي لتكاليف المعيشة انخفاضاً بلغت نسبته ٠,٣ في المئة خلال نفس الفترة (الشكل رقم ١٠).

التجارة الخارجية مع أهم الشركاء التجاريين
بلغ إجمالي قيمة واردات المملكة حسب بيانات شهر مايو من عام ٢٠١٧م نحو ٤٣,٧ مليار ريال بارتفاع شهري نسبته ٢,١ في المئة عما كان عليه في الشهر السابق، وسجلت واردات المملكة انخفاضاً سنوياً نسبته ١١,٣ في المئة مقارنة بنفس الشهر من العام السابق.



في حين سجل نشاط منتج الخدمات الحكومية أعلى مستوى انخفاض في مخفض الناتج المحلي الإجمالي بلغت نسبته ١٠,٨ في المئة في الربع الأول من عام ٢٠١٧م مقارنة بنفس الربع من العام السابق، كما ارتفع نشاط رسوم الاستيراد بنسبة ١,٩ في المئة (الشكل رقم ٩).

وبمقارنة مقاييس التضخم السنوية في السوق المحلية، يلاحظ أن معدل التضخم السنوي في

شكل رقم ٩: مخفض الناتج المحلي الإجمالي حسب النشاط الاقتصادي بالأسعار الثابتة لعام ٢٠١٠م
الربع الأول ٢٠١٧م * مع الربع الأول ٢٠١٦م
نسب مئوية (%)



* أحدث بيانات متوفرة في تاريخ نشر التقرير المصدر: الهيئة العامة للإحصاء.

الجدول رقم أ: أهم خمس دول مستورد منها (مليون ريال)			
الدولة	٢٠١٥	٢٠١٦	معدل التغيير (%)
الولايات المتحدة الأمريكية	٨٩٦٧٨	٧٥٧٧١	١٥,٥-
الصين	٩٢٣٩٨	٧٤٣٨٩	١٩,٥-
المانيا	٤٦١١٦	٣٢٨٦٦	٢٨,٧-
اليابان	٣٧٢٨٦	٢٧٨٤٤	٢٥,٣-
كوريا الجنوبية	٣٧٢٥١	٢٢٨٧٨	٣٨,٦-
المجموع	٣٠٢٧٢٩	٢٣٣٧٤٨	٢٢,٨-
نسبة أهم خمس دول من إجمالي الواردات (%)	٤٦,٢٢	٤٥,٨٧	٠,٧-

المصدر: الهيئة العامة للإحصاء.

الجدول رقم ب: أهم خمس دول مستورد منها (مليون ريال)			
الدولة	مايو-١٦	مايو-١٧	معدل التغيير (%)
الصين	٧٢٨٢	٧٥٥٧	٣,٨
الولايات المتحدة	٦٢٦٧	٥٣٥٨	١٤,٥-
الامارات العربية المتحدة	٢٥٥٨	٢٨٧٢	١٢,٣
المانيا	٣٣١٧	٢٢٨٨	٣١,٠-
فرنسا	١٦٩٥	١٨٠٦	٦,٥
المجموع	٢١١١٩	١٩٨٨١	٥,٩-
نسبة أهم خمس دول من إجمالي الواردات (%)	٤٢,٩١	٤٥,٥٣	٦,١

المصدر: الهيئة العامة للإحصاء.

ومن حيث ترتيب أهم الشركاء التجاريين، وحسب بيانات شهر أبريل من عام ٢٠١٧م، فقد جاءت الصين في مقدمة الدول المصدرة للمملكة، حيث بلغت واردات المملكة من الصين نحو ٧,٦ مليار ريال وتمثل نحو ١٧,٣ في المئة من إجمالي قيمة الواردات بارتفاع سنوي نسبته ٣,٨ في المئة، بينما حلت الولايات المتحدة الأمريكية في المرتبة الثانية بقيمة بلغت ٥,٤ مليار ريال تمثل ١٢,٣ في المئة من إجمالي قيمة واردات المملكة بانخفاض سنوي نسبته ١٤,٥ في المئة، وحلت الإمارات العربية المتحدة في المرتبة الثالثة بقيمة واردات بلغت ٢,٩ مليار ريال تمثل ٦,٦ في المئة من إجمالي قيمة الواردات بارتفاع سنوي نسبته ١٢,٣ في المئة، تلتها المانيا في المرتبة الرابعة بقيمة واردات بلغت ٢,٣ مليار ريال تمثل نحو ٥,٢ في المئة من إجمالي قيمة واردات المملكة بانخفاض سنوي بلغت نسبته ٣١,٠ في المئة، وحلت فرنسا في المرتبة الخامسة بنحو ١,٨ مليار ريال تمثل ٤,١ في المئة من إجمالي قيمة واردات المملكة بارتفاع سنوي نسبته ٦,٥ في المئة (الجدول رقم ٥ أ و ب).

توقعات التضخم في الربع الثالث لعام ٢٠١٧م

توضح البيانات الفعلية خلال الربع الثاني من العام الحالي انخفاض معدل التضخم إلى معدلات سالبة. ومع بقاء نفس العوامل المسببة، فمن المتوقع استمرار التضخم السالب في الفترة القادمة، ولكن احتمالية عودة معدل التضخم إلى معدلات ايجابية

١- سجل الرقم القياسي العام لتكاليف المعيشة تراجعاً سنوياً بلغت نسبته ٠,٦ في المئة خلال الربع الثاني من عام ٢٠١٧م، كما سجل ارتفاع نسبته ٠,٢ في المئة مقارنة بالربع الأول من عام ٢٠١٧م.

٢- سجل قسم التبغ أعلى معدلات تضخم خلال الربع الثاني من عام ٢٠١٧م مقارنة بالربع المقابل من العام السابق، حيث بلغ معدل التضخم ٢٤,٨ في المئة، وفي المقابل سجل قسم الأغذية والمشروبات أعلى معدل انخفاض سنوي بلغت نسبته ٢,٣ في المئة.

٣- سجل الرقم القياسي لأسعار الجملة في الربع الثاني من عام ٢٠١٧م ارتفاعاً بنسبة ٠,٣ في المئة مقارنة بالربع السابق. في حين حقق المؤشر لنفس الربع انخفاضاً سنوياً بنسبة ٢,٠ في المئة.

٤- سجل قسم الخامات والمعادن للمؤشر العام لأسعار الجملة أعلى نسبة انخفاض سنوي بنسبة ٦,٨ في المئة وفي المقابل سجل قسم

خلال الربع الثالث وارده نتيجة عدد من العوامل من أهمها إصلاحات سوق العمل وأسعار عناصر الإنتاج إضافة إلى العوامل الموسمية كموسم الحج.

وتشير توقعات صندوق النقد الدولي لمؤشر أسعار السلع الأساسية إلى استمرار الضغوط التضخمية بوتيرة أقل في معظم مكوناته الرئيسية لعام ٢٠١٧م، حيث تشير توقعات الصندوق إلى ارتفاع أسعار المعادن لعام ٢٠١٧م بنسبة ١٦,٨ في المئة تليها أسعار الطاقة بنسبة ١٤,١ في المئة، تليها الأطعمة بنسبة ٦,١ في المئة، تليها أسعار المواد الزراعية الأولية بنسبة ٢,٣ في المئة، في حين سجلت أسعار المشروبات نسبة انخفاض متوقعة تبلغ ٩,٠ في المئة (الجدول رقم ٦).

الخلاصة

يمكن استخلاص أهم نتائج تحليل معدلات التضخم للربع الثاني من عام ٢٠١٧م في المملكة على النحو التالي:

جدول رقم ٦: مؤشر صندوق النقد الدولي لأسعار السلع الأساسية
(٢٠٠٥ = ١٠٠) سنة الأساس

(نسب مئوية)

الأوزان	بيانات فعلية			بيانات مقدرة			
	٢٠١٤	٢٠١٥	٢٠١٦	٢٠١٧	٢٠١٨	٢٠١٩	
المؤشر العام	٦,٢-	٣٥,٣-	١٠,٠-	١٠,٨	٠,٧-	١,٢	٠,٥
الأطعمة	٤,١-	١٧,٢-	٢,١	٦,١	٢,٦	٠,٧-	٢,٧-
المشروبات	٢,٠,٧	٣,١-	٥,٠-	٩,٠-	١,٠	٣,٥	١,٠
المواد الزراعية الأولية	٢,٠	١٣,٥-	٥,٧-	٢,٣	٢,٧-	٠,٢	٠,٠
المعادن	١٠,١-	٢٣,٠-	٥,٤-	١٦,٨	٢,٠-	٠,٨-	٠,٦-
الطاقة	٧,٤-	٤٤,٨-	١٦,٥-	١٤,١	١,٦-	٢,٥	٢,٢

المصدر: صندوق النقد الدولي.

منتجات الزراعة وصيد الأسماك ادنى نسبة انخفاض سنوي بما نسبته ١,٤ في المئة. ٥- سجل مخفض الناتج المحلي الإجمالي غير النفطي انخفاضاً سنوياً بلغت نسبته ٢,٨ في المئة في الربع الأول من عام ٢٠١٧م، مقارنة بارتفاع بلغت نسبته ٦,٧ في المئة خلال الربع الرابع من عام ٢٠١٦م.

٦- توضح البيانات الفعلية خلال الربع الثاني من العام الحالي انخفاض معدل التضخم إلى معدلات سالبة. ولكن احتمالية عودة معدل التضخم إلى معدلات ايجابية خلال الربع الثالث وارده نتيجة عدد من العوامل من أهمها إصلاحات سوق العمل وأسعار عناصر الإنتاج إضافة إلى العوامل الموسمية كموسم الحج.